

Instrucciones para la determinación de Bromo

CHECKIT®Disc	Campo de medición	Número de pedido
Bromo	0 - 5 mg/l Br	14 62 80

Precisión de discos: ± 5 % del valor final

Tabletas	Número de pedido
DPD No.1 (R)	51 13 10

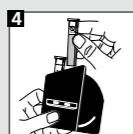
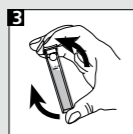
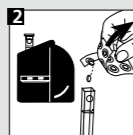
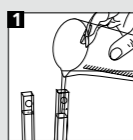
Tabletas de disolución rápida (envoltura impresa en verde = Typ Rapid(R))

Bromo (DPD No.1 (R)-tableta)

- 1 Llenar ambas cubetas con la prueba hasta la marca de 10 ml.
- 2 Colocar una cubeta como ensayo en blanco en el compartimento izquierdo del Comparador. Añadir a la segunda cubeta una tableta DPD No.1 (R) y cerrarla con su tapa.
- 3 Agitar hasta la disolución total de la tableta.
- 4 Colocar esta cubeta en el compartimento derecho.
- 5 Una vez realizada la igualación del color producido en la cubeta con el CHECKIT®Disc, leer el resultado de Br.

Nota:

Si el bromo y la clorina se agregan independientemente la lectura corresponde al bromo activo más la clorina libre.



Instrucciones para la determinación de Bromo

CHECKIT®Disc	Campo de medición	Número de pedido
Bromo	0 - 5 mg/l Br	14 62 80

Precisión de discos: ± 5 % del valor final

Tabletas	Número de pedido
DPD No.1 (R)	51 13 10

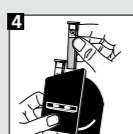
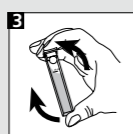
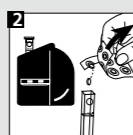
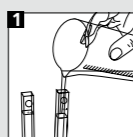
Tabletas de disolución rápida (envoltura impresa en verde = Typ Rapid(R))

Bromo (DPD No.1 (R)-tableta)

- 1 Llenar ambas cubetas con la prueba hasta la marca de 10 ml.
- 2 Colocar una cubeta como ensayo en blanco en el compartimento izquierdo del Comparador. Añadir a la segunda cubeta una tableta DPD No.1 (R) y cerrarla con su tapa.
- 3 Agitar hasta la disolución total de la tableta.
- 4 Colocar esta cubeta en el compartimento derecho.
- 5 Una vez realizada la igualación del color producido en la cubeta con el CHECKIT®Disc, leer el resultado de Br.

Nota:

Si el bromo y la clorina se agregan independientemente la lectura corresponde al bromo activo más la clorina libre.



D Wichtig:

Die Küvette muss mit dem Punkt zum Betrachter im Messschacht positioniert werden. Um höchste Genauigkeit zu gewährleisten, Farbabgleich immer gegen Tagesnordlicht durchführen. Küvetten müssen nach jeder Bestimmung gründlich gespült werden. CHECKIT®Disc lichtgeschützt / dunkel lagern.

GB Important:

Place the cell facing the mark (point) in the compartment. It is essential to rinse the cells thoroughly after each test. To obtain maximum accuracy view and match colour against north day light always. Store CHECKIT®Disc in the dark.

F Important:

La cuve doit être positionnée de façon à ce que le point concorde avec le repère de la chambre de mesure. Pour assurer la plus grande exactitude, faire concorder la couleur avec le CHECKIT®Disc en tenant le comparateur face à la lumière. Les cuves doivent être bien nettoyées après chaque mesure. Stocker CHECKIT®Disc dans un endroit sombre.

I Importante:

La cuvetta deve essere posizionata nel pozzetto di misurazione con il punto verso l'osservatore. Per garantire la massima precisione eseguire sempre la compensazione del colore contro la luce del giorno. Le cuvette devono essere sempre lavate accuratamente in seguito ad ogni determinazione. Conservare CHECKIT®Disc oscuro.

E Importante:

Posicionar la cubeta en el compartimento de tal forma, que el punto se encuentre dirigido hacia el usuario. Para garantizar una exactitud máxima, realizar el ajuste cromático siempre con luz diurna. Las cubetas se deberán de limpiar y enjuagar minuciosamente después de cada determinación. Almacene CHECKIT®Disc oscuro.

D Wichtig:

Die Küvette muss mit dem Punkt zum Betrachter im Messschacht positioniert werden. Um höchste Genauigkeit zu gewährleisten, Farbabgleich immer gegen Tagesnordlicht durchführen. Küvetten müssen nach jeder Bestimmung gründlich gespült werden. CHECKIT®Disc lichtgeschützt / dunkel lagern.

GB Important:

Place the cell facing the mark (point) in the compartment. It is essential to rinse the cells thoroughly after each test. To obtain maximum accuracy view and match colour against north day light always. Store CHECKIT®Disc in the dark.

F Important:

La cuve doit être positionnée de façon à ce que le point concorde avec le repère de la chambre de mesure. Pour assurer la plus grande exactitude, faire concorder la couleur avec le CHECKIT®Disc en tenant le comparateur face à la lumière. Les cuves doivent être bien nettoyées après chaque mesure. Stocker CHECKIT®Disc dans un endroit sombre.

I Importante:

La cuvetta deve essere posizionata nel pozzetto di misurazione con il punto verso l'osservatore. Per garantire la massima precisione eseguire sempre la compensazione del colore contro la luce del giorno. Le cuvette devono essere sempre lavate accuratamente in seguito ad ogni determinazione. Conservare CHECKIT®Disc oscuro.

E Importante:

Posicionar la cubeta en el compartimento de tal forma, que el punto se encuentre dirigido hacia el usuario. Para garantizar una exactitud máxima, realizar el ajuste cromático siempre con luz diurna. Las cubetas se deberán de limpiar y enjuagar minuciosamente después de cada determinación. Almacene CHECKIT®Disc oscuro.

Other available tests	Range	Other available tests	Range
Aluminium	0 - 0.3 mg/l Al	Iron HR	1 - 10 mg/l Fe
Ammonia	0 - 1 mg/l N	Iron TPTZ	0 - 1.8 mg/l Fe
Ammonia vario	0 - 0.5 mg/l N	Manganese LR	0.1 - 0.7 mg/l Mn
Bromine	0.5 - 5 mmol/l	Manganese VLR*	0.02 - 0.2 mg/l Mn
Chlorine	0 - 1 mg/l Cl ₂	Molybdate	0 - 100 mg/l MoO ₄
free, combined,	0.1 - 2 mg/l Cl ₂	Nitrate LR	0 - 1 mg/l N
total	0 - 4 mg/l Cl ₂	Nitrate HR	10 - 100 mg/l NO ₃
Chlorine*	0.02 - 0.3 mg/l Cl ₂	Nitrite LR	0 - 0.5 mg/l N
Chlorine Dioxide*	0.01 - 0.2 mg/l ClO ₂	Nitrite LR vario	0 - 0.3 mg/l N
Chlorine HR (total)	10 - 300 mg/l Cl ₂	Ozone (DPD)	0 - 0.7 mg/l O ₃
Chlor vario	0 - 3.5 mg/l Cl	pH	5.2 - 6.8 pH, 6.0 - 7.6 pH, 6.5 - 8.4 pH, 4 - 10 pH
Copper (Cu ²⁺)	0 - 1 mg/l Cu	Phosphate LR	0 - 4 mg/l PO ₄
Copper LR* (free + total)	0 - 1 mg/l Cu	Phosphate HR	0 - 80 mg/l PO ₄
Copper HR	0 - 5 mg/l Cu	Phosphat vario	0 - 2.5 mg/l PO ₄
Copper LR vario* (free)	0 - 1 mg/l Cu	Säurekapazität Ks4.3	0.5 - 5 mmol/l
Copper HR vario	0 - 5 mg/l Cu	Silica LR	0.25 - 4 mg/l SiO ₂
DEHA	0 - 0.5 mg/l DEHA	Silica vario	0 - 100 mg/l SiO ₂
Fluoride	0.2 - 2 mg/l F	Silica VLR*	0 - 1 mg/l SiO ₂
Iron LR	0.05 - 1 mg/l Fe	Sulfite LR	0.5 - 10 mg/l SO ₃ ²⁻
		Total Alkalinity	20-240 mg/l CaCO ₃
		Zinc	0 - 1 mg/l Zn

*Only with CHECKIT®Comparator D55 with mirror optics

Update: www.aqualytic.de
No.: 00387070

Technical changes without notice
Printed in Germany 07/07

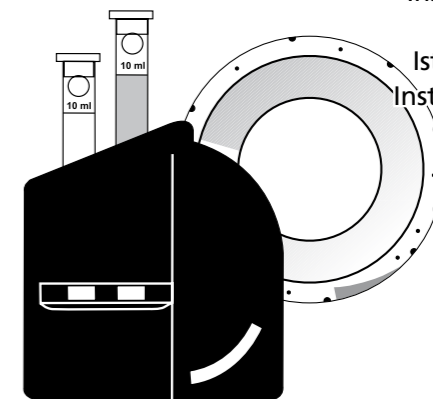
Other available tests	Range	Other available tests	Range
Aluminium	0 - 0.3 mg/l Al	Iron HR	1 - 10 mg/l Fe
Ammonia	0 - 1 mg/l N	Iron TPTZ	0 - 1.8 mg/l Fe
Ammonia vario	0 - 0.5 mg/l N	Manganese LR	0.1 - 0.7 mg/l Mn
Bromine	0.5 - 5 mmol/l	Manganese VLR*	0.02 - 0.2 mg/l Mn
Chlorine	0 - 1 mg/l Cl ₂	Molybdate	0 - 100 mg/l MoO ₄
free, combined,	0.1 - 2 mg/l Cl ₂	Nitrate LR	0 - 1 mg/l N
total	0 - 4 mg/l Cl ₂	Nitrate HR	10 - 100 mg/l NO ₃
Chlorine*	0.02 - 0.3 mg/l Cl ₂	Nitrite LR	0 - 0.5 mg/l N
Chlorine Dioxide*	0.01 - 0.2 mg/l ClO ₂	Nitrite LR vario	0 - 0.3 mg/l N
Chlorine HR (total)	10 - 300 mg/l Cl ₂	Ozone (DPD)	0 - 0.7 mg/l O ₃
Chlor vario	0 - 3.5 mg/l Cl	pH	5.2 - 6.8 pH, 6.0 - 7.6 pH, 6.5 - 8.4 pH, 4 - 10 pH
Copper (Cu ²⁺)	0 - 1 mg/l Cu	Phosphate LR	0 - 4 mg/l PO ₄
Copper LR* (free + total)	0 - 1 mg/l Cu	Phosphate HR	0 - 80 mg/l PO ₄
Copper HR	0 - 5 mg/l Cu	Phosphat vario	0 - 2.5 mg/l PO ₄
Copper LR vario* (free)	0 - 1 mg/l Cu	Säurekapazität Ks4.3	0.5 - 5 mmol/l
Copper HR vario	0 - 5 mg/l Cu	Silica LR	0.25 - 4 mg/l SiO ₂
DEHA	0 - 0.5 mg/l DEHA	Silica vario	0 - 100 mg/l SiO ₂
Fluoride	0.2 - 2 mg/l F	Silica VLR*	0 - 1 mg/l SiO ₂
Iron LR	0.05 - 1 mg/l Fe	Sulfite LR	0.5 - 10 mg/l SO ₃ ²⁻
		Total Alkalinity	20-240 mg/l CaCO ₃
		Zinc	0 - 1 mg/l Zn

*Only with CHECKIT®Comparator D55 with mirror optics

Update: www.aqualytic.de
No.: 00387070

Technical changes without notice
Printed in Germany 07/07

CHECKIT®Comparator



Bedienungsanleitung **DE**

Instruction Manual **GB**

Mode d'emploi **FR**

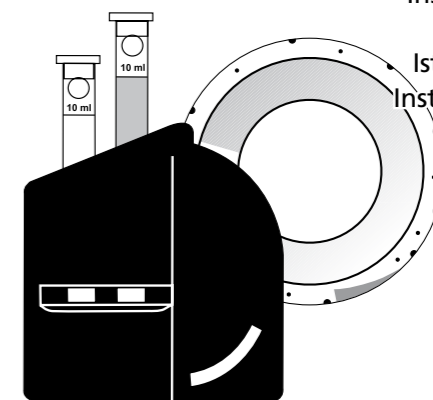
Istruzioni per l'uso **I**

Instrucciones de uso **ES**

Brom
Bromine
Brome
Bromo
Bromo

Tablet Reagent

CHECKIT®Comparator



Bedienungsanleitung **DE**

Instruction Manual **GB**

Mode d'emploi **FR**

Istruzioni per l'uso **I**

Instrucciones de uso **ES**

Brom
Bromine
Brome
Bromo
Bromo

Tablet Reagent

