

Instrucciones para la determinación de DEHA

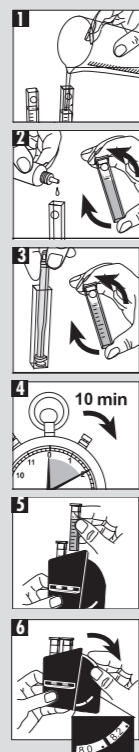
CHECKIT®Disc DEHA	Campo de medición 0 - 0,5 mg/l DEHA	Número de pedido 14 63 70
-----------------------------	---	-------------------------------------

Precisión de discos: ± 5 % del valor final

Tabletas DEHA DEHA-solution, 15 ml	Número de pedido 51 32 20 46 11 85
---	---

DEHA (DEHA-tableta / DEHA-solución)

- 1 Llenar ambas cubetas con la prueba hasta la marca de 10 ml.
- 2 Añadir a la segunda cubeta seis gotas DEHA-solution. Cerrarla con su tapa.
- 3 Para la determinación, añadir directamente del papel de DEHA, una tableta DEHA en el cubeta. Machacarla con una varilla. Añadir otra tableta DEHA machacarla también con una varilla. Cerrarla con su tapa y moverlos para disolver las tabletas.
- 4 El color desarrollado, se compara con estándares de color pasados 10 minutos. Efectuar el desarrollo del color en oscuridad.
- 5 Colocar esta cubeta A: prueba + DEHA + DEHA-solution en el compartimento derecho y cubeta B: prueba + DEHA en el compartimento izquierdo.
- 6 Una vez realizada la igualación del color producido en la cubeta con el CHECKIT®Disc, leer el resultado de mg/l DEHA.



Instrucciones para la determinación de DEHA

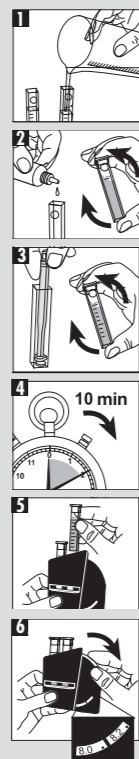
CHECKIT®Disc DEHA	Campo de medición 0 - 0,5 mg/l DEHA	Número de pedido 14 63 70
-----------------------------	---	-------------------------------------

Precisión de discos: ± 5 % del valor final

Tabletas DEHA DEHA-solution, 15 ml	Número de pedido 51 32 20 46 11 85
---	---

DEHA (DEHA-tableta / DEHA-solución)

- 1 Llenar ambas cubetas con la prueba hasta la marca de 10 ml.
- 2 Añadir a la segunda cubeta seis gotas DEHA-solution. Cerrarla con su tapa.
- 3 Para la determinación, añadir directamente del papel de DEHA, una tableta DEHA en el cubeta. Machacarla con una varilla. Añadir otra tableta DEHA machacarla también con una varilla. Cerrarla con su tapa y moverlos para disolver las tabletas.
- 4 El color desarrollado, se compara con estándares de color pasados 10 minutos. Efectuar el desarrollo del color en oscuridad.
- 5 Colocar esta cubeta A: prueba + DEHA + DEHA-solution en el compartimento derecho y cubeta B: prueba + DEHA en el compartimento izquierdo.
- 6 Una vez realizada la igualación del color producido en la cubeta con el CHECKIT®Disc, leer el resultado de mg/l DEHA.



- D Wichtig:**
Die Küvette muss mit dem Punkt zum Betrachter im Messschacht positioniert werden.
Um höchste Genauigkeit zu gewährleisten, Farbgleich immer gegen Tagesnordlicht durchführen.
Küvetten müssen nach jeder Bestimmung gründlich gespült werden. CHECKIT®Disc lichtgeschützt / dunkel lagern.

- GB Important:**
Place the cell facing the mark (point) in the compartment.
It is essential to rinse the cells thoroughly after each test.
To obtain maximum accuracy view and match colour against north day light always. Store CHECKIT®Disc in the dark.

- F Important:**
La cuve doit être positionnée de façon à ce que le point concorde avec le repère de la chambre de mesure.
Pour assurer la plus grande exactitude, faire concorder la couleur avec le CHECKIT®Disc en tenant le comparateur face à la lumière.
Les cuves doivent être bien nettoyées après chaque mesure.
Stocker CHECKIT®Disk dans un endroit sombre.

- I Importante:**
La cuvetta deve essere posizionata nel pozzetto di misurazione con il punto verso l'osservatore.
Per garantire la massima precisione eseguire sempre la compensazione del colore contro la luce del giorno.
Le cuvette devono essere sempre lavate accuratamente in seguito ad ogni determinazione. Conservare CHECKIT®Disc oscuro.

- E Importante:**
Posicionar la cubeta en el compartimento de tal forma, que el punto se encuentre dirigido hacia el usuario.
Para garantizar una exactitud máxima, realizar el ajuste cromático siempre con luz diurna.
Las cubetas se deberán de limpiar y enjuagar minuciosamente después de cada determinación. Almacene CHECKIT®Disc oscuro.

- D Wichtig:**
Die Küvette muss mit dem Punkt zum Betrachter im Messschacht positioniert werden.
Um höchste Genauigkeit zu gewährleisten, Farbgleich immer gegen Tagesnordlicht durchführen.
Küvetten müssen nach jeder Bestimmung gründlich gespült werden. CHECKIT®Disc lichtgeschützt / dunkel lagern.

- GB Important:**
Place the cell facing the mark (point) in the compartment.
It is essential to rinse the cells thoroughly after each test.
To obtain maximum accuracy view and match colour against north day light always. Store CHECKIT®Disc in the dark.

- F Important:**
La cuve doit être positionnée de façon à ce que le point concorde avec le repère de la chambre de mesure.
Pour assurer la plus grande exactitude, faire concorder la couleur avec le CHECKIT®Disc en tenant le comparateur face à la lumière.
Les cuves doivent être bien nettoyées après chaque mesure.
Stocker CHECKIT®Disk dans un endroit sombre.

- I Importante:**
La cuvetta deve essere posizionata nel pozzetto di misurazione con il punto verso l'osservatore.
Per garantire la massima precisione eseguire sempre la compensazione del colore contro la luce del giorno.
Le cuvette devono essere sempre lavate accuratamente in seguito ad ogni determinazione. Conservare CHECKIT®Disc oscuro.

- E Importante:**
Posicionar la cubeta en el compartimento de tal forma, que el punto se encuentre dirigido hacia el usuario.
Para garantizar una exactitud máxima, realizar el ajuste cromático siempre con luz diurna.
Las cubetas se deberán de limpiar y enjuagar minuciosamente después de cada determinación. Almacene CHECKIT®Disc oscuro.

<i>Other available tests</i>	<i>Range</i>
Aluminium	0 - 0.3 mg/l Al
Ammonia	0 - 1 mg/l N
Bromine	0 - 5 mg/l Br
Chlorine	0 - 1 mg/l Cl ₂
free, combined,	0.1 - 2 mg/l Cl ₂
total	0 - 4 mg/l Cl ₂
Chlorine*	0.02 - 0.3 mg/l Cl ₂
Chlorine Dioxide*	0.01 - 0.2 mg/l ClO ₂
Chlorine HR (total)	10 - 300 mg/l Cl ₂
Copper (Cu²⁺)	0 - 1 mg/l Cu
Copper LR*	0 - 1 mg/l Cu
(free + total)	
Copper HR	0 - 5 mg/l Cu
(free + total)	
DEHA	0 - 0,5 mg/l DEHA
Fluoride	0.2 - 2 mg/l F
Iron LR	0.05 - 1 mg/l Fe
Iron HR	1 - 10 mg/l Fe

<i>Other available tests</i>	<i>Range</i>
Manganese LR	0.1 -0.7 mg/l Mn
Manganese VLR*	0.02 - 0.2 mg/l Mn
Molybdate	0 - 100 mg/l MoO ₄
Nitrate LR	0 - 1 mg/l N
Nitrate HR	10 - 100 mg/l NO ₃
Nitrite LR	0 - 0.5 mg/l N
Ozone (DPD)	0 - 0.7 mg/l O ₃
pH	5.2 - 6.8 pH, 6.0 - 7.6 pH, 6.5 - 8.4 pH, 4 - 10 pH
Phosphate LR	0 - 4 mg/l PO ₄
Phosphate HR	0 - 80 mg/l PO ₄
Silica LR	0.25 - 4 mg/l SiO ₂
Silica VLR*	0 - 1 mg/l SiO ₂
Sulfite LR	0.5 - 10 mg/l SO ₃ ²⁻
Zinc	0 - 1 mg/l Zn

*Only with CHECKIT®Comparator D55 with mirror optics

Update: www.tintometer.de
No.: 00387115

Technical changes without notice
Printed in Germany 07/04

<i>Other available tests</i>	<i>Range</i>
Aluminium	0 - 0.3 mg/l Al
Ammonia	0 - 1 mg/l N
Bromine	0 - 5 mg/l Br
Chlorine	0 - 1 mg/l Cl ₂
free, combined,	0.1 - 2 mg/l Cl ₂
total	0 - 4 mg/l Cl ₂
Chlorine*	0.02 - 0.3 mg/l Cl ₂
Chlorine Dioxide*	0.01 - 0.2 mg/l ClO ₂
Chlorine HR (total)	10 - 300 mg/l Cl ₂
Copper (Cu²⁺)	0 - 1 mg/l Cu
Copper LR*	0 - 1 mg/l Cu
(free + total)	
Copper HR	0 - 5 mg/l Cu
(free + total)	
DEHA	0 - 0,5 mg/l DEHA
Fluoride	0.2 - 2 mg/l F
Iron LR	0.05 - 1 mg/l Fe
Iron HR	1 - 10 mg/l Fe

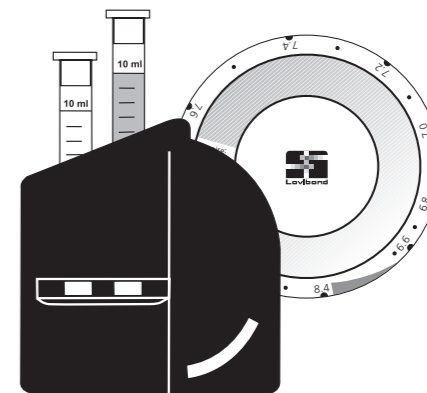
<i>Other available tests</i>	<i>Range</i>
Manganese LR	0.1 -0.7 mg/l Mn
Manganese VLR*	0.02 - 0.2 mg/l Mn
Molybdate	0 - 100 mg/l MoO ₄
Nitrate LR	0 - 1 mg/l N
Nitrate HR	10 - 100 mg/l NO ₃
Nitrite LR	0 - 0.5 mg/l N
Ozone (DPD)	0 - 0.7 mg/l O ₃
pH	5.2 - 6.8 pH, 6.0 - 7.6 pH, 6.5 - 8.4 pH, 4 - 10 pH
Phosphate LR	0 - 4 mg/l PO ₄
Phosphate HR	0 - 80 mg/l PO ₄
Silica LR	0.25 - 4 mg/l SiO ₂
Silica VLR*	0 - 1 mg/l SiO ₂
Sulfite LR	0.5 - 10 mg/l SO ₃ ²⁻
Zinc	0 - 1 mg/l Zn

*Only with CHECKIT®Comparator D55 with mirror optics

Update: www.tintometer.de
No.: 00387115

Technical changes without notice
Printed in Germany 07/04

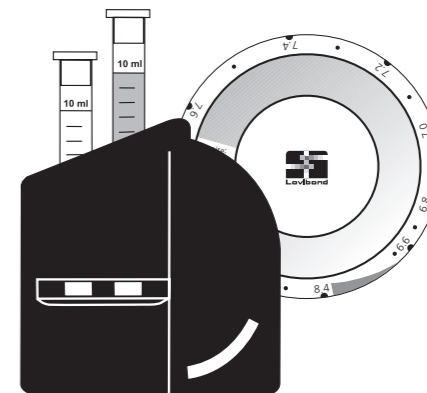
CHECKIT®Comparator



Bedienungsanleitung
Instruction Manual
Mode d'emploi
Istruzioni d'uso
Instrucciones

DEHA

CHECKIT®Comparator



Bedienungsanleitung
Instruction Manual
Mode d'emploi
Istruzioni d'uso
Instrucciones

DEHA

Anleitung zur Bestimmung von DEHA

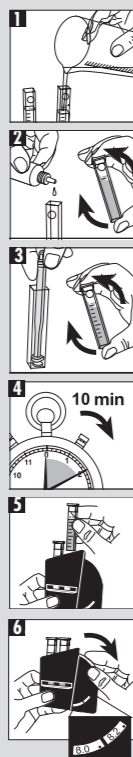
CHECKIT®Disc DEHA	Messbereich 0 - 0,5 mg/l DEHA	Bestell-Nr. 14 63 70
-----------------------------	---	--------------------------------

Genauigkeit: ± 5 % vom Messbereichsendwert

Tabletten	Bestell-Nr. per 100 Stück
DEHA	51 32 20
DEHA-solution, 15 ml	46 11 85

DEHA (DEHA-Reagenztablette / DEHA-Lösung)

- 1 Beide Küvetten mit der Probe bis zur 10 ml-Marke füllen.
- 2 In eine Küvette A 6 Tropfen DEHA-Reagenzlösung geben, mit Deckel verschließen und gut vermischen.
- 3 Deckel abnehmen. Beiden Küvetten wird je eine DEHA-Reagenztablette zugesetzt. Die Tabletten mit je einem sauberen Rührstab zerdrücken, mit Deckel verschließen und gut vermischen.
- 4 Zur vollen Farbentwicklung 10 Minuten warten. Farbentwicklung im Dunkeln durchführen.
- 5 Die Küvette A: Probe + DEHA-Reagenzlösung + DEHA-Tablette in die rechte Kammer und Küvette B: Probe + DEHA-Tablette in die linke Kammer des Comparators stellen.
- 6 Nach dem Abgleich mit der CHECKIT®Disc wird das Ergebnis in mg/l DEHA abgelesen.



Anleitung zur Bestimmung von DEHA

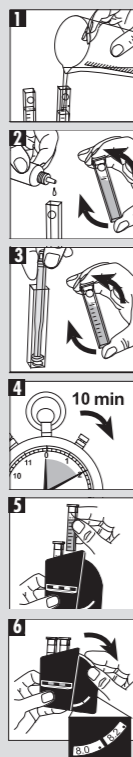
CHECKIT®Disc DEHA	Messbereich 0 - 0,5 mg/l DEHA	Bestell-Nr. 14 63 70
-----------------------------	---	--------------------------------

Genauigkeit: ± 5 % vom Messbereichsendwert

Tabletten	Bestell-Nr. per 100 Stück
DEHA	51 32 20
DEHA-solution, 15 ml	46 11 85

DEHA (DEHA-Reagenztablette / DEHA-Lösung)

- 1 Beide Küvetten mit der Probe bis zur 10 ml-Marke füllen.
- 2 In eine Küvette A 6 Tropfen DEHA-Reagenzlösung geben, mit Deckel verschließen und gut vermischen.
- 3 Deckel abnehmen. Beiden Küvetten wird je eine DEHA-Reagenztablette zugesetzt. Die Tabletten mit je einem sauberen Rührstab zerdrücken, mit Deckel verschließen und gut vermischen.
- 4 Zur vollen Farbentwicklung 10 Minuten warten. Farbentwicklung im Dunkeln durchführen.
- 5 Die Küvette A: Probe + DEHA-Reagenzlösung + DEHA-Tablette in die rechte Kammer und Küvette B: Probe + DEHA-Tablette in die linke Kammer des Comparators stellen.
- 6 Nach dem Abgleich mit der CHECKIT®Disc wird das Ergebnis in mg/l DEHA abgelesen.



Instructions for the determination of DEHA

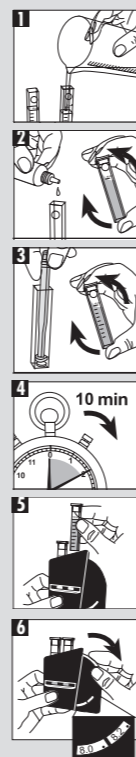
CHECKIT®Disc DEHA	Measurement Range 0 - 0,5 mg/l DEHA	Order Code 14 63 70
-----------------------------	---	-------------------------------

Accuracy: ± 5 % full scale

Tablets	Order Code (per 100 pcs)
DEHA	51 32 20
DEHA-solution, 15 ml	46 11 85

DEHA (DEHA-tablet / DEHA-solution)

- 1 Fill both cells to the 10 ml mark.
- 2 Add six drops DEHA-solution to cell A. Close the cell with a lid. Swirl gently.
- 3 Remove the lid. Add one DEHA-tablet each to both cells. Crush the tablets with different, clean stirring rods. Close the cells with a lid. Swirl until the tablets are dissolved.
- 4 Wait 10 Minutes for complete colour reaction. Colour reaction should take place in the dark.
- 5 Place cell A: Sample + DEHA-solution + DEHA-tablet in the right-hand compartment and cell B: Sample + DEHA-tablet in the left-hand compartment of the comparator.
- 6 Match the two colour fields against north day light and read off the result as mg/l DEHA.



Instructions for the determination of DEHA

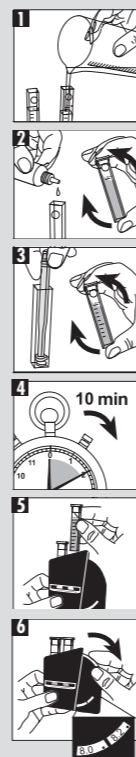
CHECKIT®Disc DEHA	Measurement Range 0 - 0,5 mg/l DEHA	Order Code 14 63 70
-----------------------------	---	-------------------------------

Accuracy: ± 5 % full scale

Tablets	Order Code (per 100 pcs)
DEHA	51 32 20
DEHA-solution, 15 ml	46 11 85

DEHA (DEHA-tablet / DEHA-solution)

- 1 Fill both cells to the 10 ml mark.
- 2 Add six drops DEHA-solution to cell A. Close the cell with a lid. Swirl gently.
- 3 Remove the lid. Add one DEHA-tablet each to both cells. Crush the tablets with different, clean stirring rods. Close the cells with a lid. Swirl until the tablets are dissolved.
- 4 Wait 10 Minutes for complete colour reaction. Colour reaction should take place in the dark.
- 5 Place cell A: Sample + DEHA-solution + DEHA-tablet in the right-hand compartment and cell B: Sample + DEHA-tablet in the left-hand compartment of the comparator.
- 6 Match the two colour fields against north day light and read off the result as mg/l DEHA.



Mode d'emploi pour la détermination du DEHA

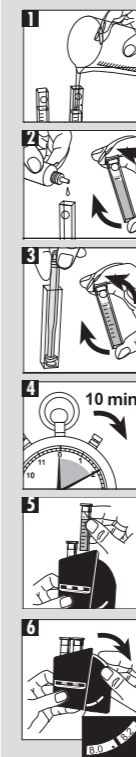
CHECKIT®Disc DEHA	Plage de mesure 0 - 0,5 mg/l DEHA	Référence de commande 14 63 70
-----------------------------	---	--

Precision de la mesure: ± 5 % de la valeur plafond de la plage de mesure

Pastilles	Référence de commande pour 100 pastilles
DEHA	51 32 20
DEHA-solution, 15 ml	46 11 85

DEHA (DEHA-pastille / DEHA-solution)

- 1 Remplir les deux cuves avec l'échantillon jusqu'à la marque 10 ml.
- 2 Ajouter six gouttes de DEHA-solution dans la cuve A. Fermer la cuve avec son couvercle. Agiter la cuve doucement.
- 3 Enlever le couvercle. Puis ajouter une pastille de DEHA dans les cuves. Ecraser chaque pastille avec un agitateur propre. Refermer les cuves avec leurs couvercles. Dissoudre les pastilles en agitant les cuves doucement.
- 4 Attendre 10 minutes le développement complet de la couleur. Procéder au développement dans un endroit sombre.
- 5 Placer cuve-A: l'échantillon + DEHA-tablet + DEHA-solution dans la chambre de mesure de droite et cuve-B: l'échantillon + DEHA-tablet dans la chambre de mesure de gauche du comparateur.
- 6 Faire concorder la couleur obtenue avec le CHECKIT®Disc et lire le résultat en mg/l DEHA.



Mode d'emploi pour la détermination du DEHA

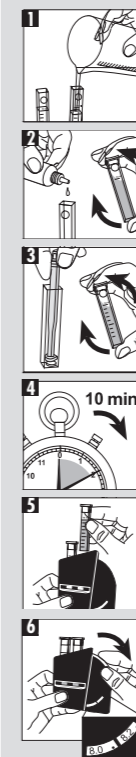
CHECKIT®Disc DEHA	Plage de mesure 0 - 0,5 mg/l DEHA	Référence de commande 14 63 70
-----------------------------	---	--

Precision de la mesure: ± 5 % de la valeur plafond de la plage de mesure

Pastilles	Référence de commande pour 100 pastilles
DEHA	51 32 20
DEHA-solution, 15 ml	46 11 85

DEHA (DEHA-pastille / DEHA-solution)

- 1 Remplir les deux cuves avec l'échantillon jusqu'à la marque 10 ml.
- 2 Ajouter six gouttes de DEHA-solution dans la cuve A. Fermer la cuve avec son couvercle. Agiter la cuve doucement.
- 3 Enlever le couvercle. Puis ajouter une pastille de DEHA dans les cuves. Ecraser chaque pastille avec un agitateur propre. Refermer les cuves avec leurs couvercles. Dissoudre les pastilles en agitant les cuves doucement.
- 4 Attendre 10 minutes le développement complet de la couleur. Procéder au développement dans un endroit sombre.
- 5 Placer cuve-A: l'échantillon + DEHA-tablet + DEHA-solution dans la chambre de mesure de droite et cuve-B: l'échantillon + DEHA-tablet dans la chambre de mesure de gauche du comparateur.
- 6 Faire concorder la couleur obtenue avec le CHECKIT®Disc et lire le résultat en mg/l DEHA.



Istruzioni per la determinazione di DEHA

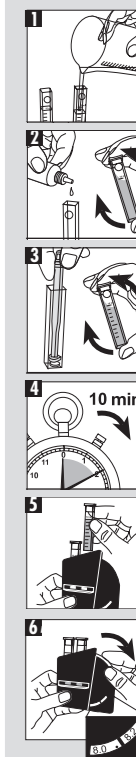
CHECKIT®Disc DEHA	Campo di misurazione 0 - 0,5 mg/l DEHA	Cod. art. 14 63 70
-----------------------------	--	------------------------------

Precisione di dischi: +/- 5% del valore finale.

Compresse	Cod. art. ogni 100 pezzi
DEHA	51 32 20
DEHA-solution, 15 ml	46 11 85

DEHA (DEHA-compresse / DEHA-soluzione)

- 1 Riempire le due cuvette con il campione fino alla tacca 10 ml.
- 2 Introdurre sei gocciolamenti DEHA-soluzione nell'altra cuvetta. Chiudere con il coperchio.
- 3 Introdurre una compressa DEHA e frantumarla con un agitatore pulito. Chiudere con il coperchio.
- 4 Attendere un tempo di 10 minuti per la reazione colorante. Effettuare il sviluppo del colore nell'oscurità.
- 5 Inserita cuvetta A: campione + DEHA + DEHA-solution nella camera a destra e cuvetta B: campione + DEHA nella camera a sinistra del comparatore.
- 6 In seguito alla compensazione con il CHECKIT®Disc il risultato viene letto come mg/l DEHA.



Istruzioni per la determinazione di DEHA

CHECKIT®Disc DEHA	Campo di misurazione 0 - 0,5 mg/l DEHA	Cod. art. 14 63 70
-----------------------------	--	------------------------------

Precisione di dischi: +/- 5% del valore finale.

Compresse	Cod. art. ogni 100 pezzi
DEHA	51 32 20
DEHA-solution, 15 ml	46 11 85

DEHA (DEHA-compresse / DEHA-soluzione)

- 1 Riempire le due cuvette con il campione fino alla tacca 10 ml.
- 2 Introdurre sei gocciolamenti DEHA-soluzione nell'altra cuvetta. Chiudere con il coperchio.
- 3 Introdurre una compressa DEHA e frantumarla con un agitatore pulito. Chiudere con il coperchio.
- 4 Attendere un tempo di 10 minuti per la reazione colorante. Effettuare il sviluppo del colore nell'oscurità.
- 5 Inserita cuvetta A: campione + DEHA + DEHA-solution nella camera a destra e cuvetta B: campione + DEHA nella camera a sinistra del comparatore.
- 6 In seguito alla compensazione con il CHECKIT®Disc il risultato viene letto come mg/l DEHA.

