

Imagen 1

Se visualizará por corto tiempo



Imagen 2

En caso que Hyperterminal sea utilizado por primera vez en su sistema, aparecerá una pregunta sobre la instalación de un MODEM (imagen 3, página 3)

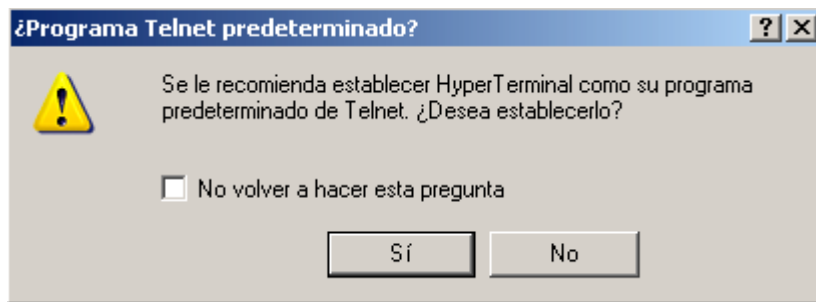


Imagen 3

Seleccione “No”. Se visualizará:



Imagen 4

Bajo “Nombre”, introducir por ejemplo “Photometer”



Imagen 5

En caso de haberse instalado un modem anteriormente se visualizará:



Imagen 6

Las informaciones visualizadas pueden diferir de los reales. Bajo “Conectar usado:” no es posible la “conexión directa con COMx”. Por favor continúe como descrito en “Preparación de la conexión una vez instalado un modem” (pagina 15).

Si no se ha instalado un modem anteriormente

Se visualizará

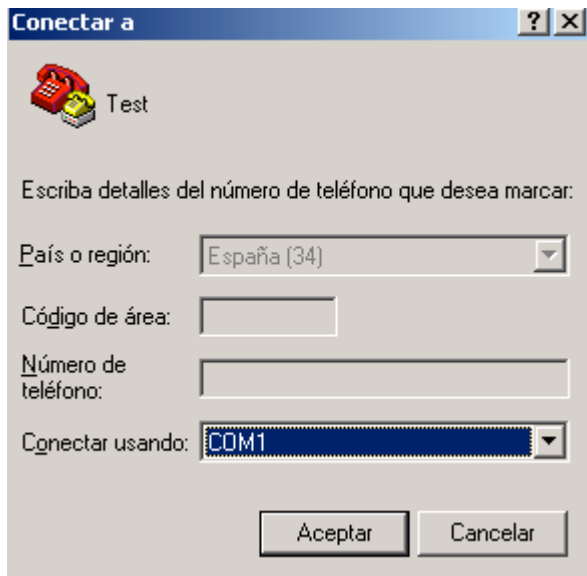


Imagen 7

Selección del puerto COM

Bajo “Conectar usando:” elegir „COM1“, “COM2“, etc., según el puerto COMx que estén conectado el cable de transmisión.

Se visualizará:

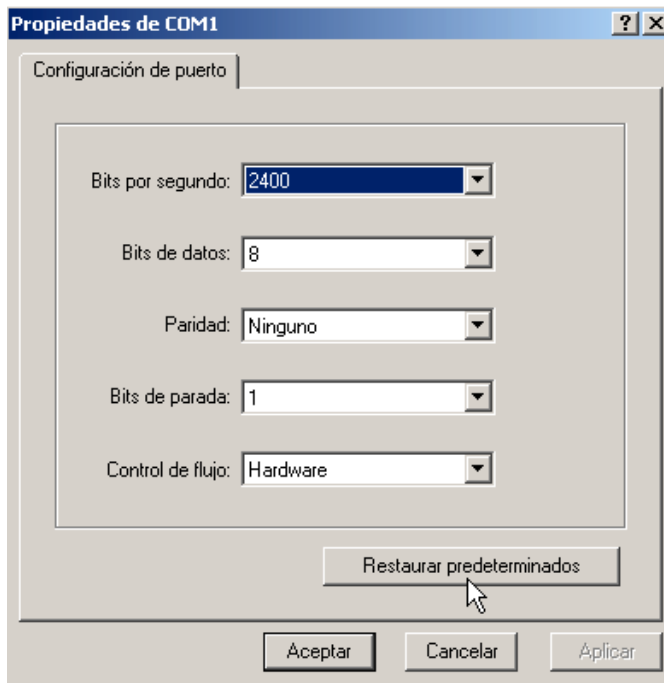


Imagen 8

Ajustes de los parámetros del puerto:

Realizar los siguientes ajustes:

Bits por segundo (Baudrate): 19200

Bits de datos: 8

Paridad: ninguna

Bits de paro: 1

Protocolo: Xon / Xoff

En el caso de que poder modificar los parámetros Baudrate y protocolo del Photometer mediante MODE 29, se deberán ajustar a los mismos parámetros del HyperTerminal. Si el Photometer carece de la opción MODE 29, los parámetros descritos anteriormente se encuentran memorizados y no pueden modificarse.

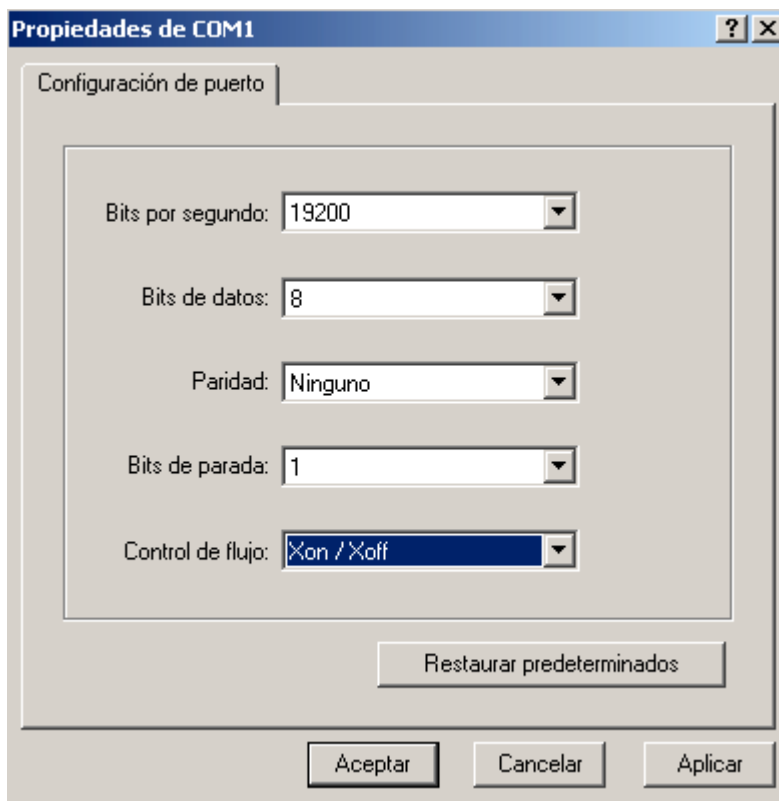


Imagen 9

Hacer clic a continuación sobre "OK".

Tras ejecutar los puntos descritos en el capítulo "Si no se ha instalado un modem anteriormente" (página 4) se visualizará la pantalla general de Hyperterminal.

Si ha ejecutado los puntos descritos en el capítulo "Ajustes de comunicación, con un modem instalado" página 19, imagen 27 se visualizará nuevamente la ventana según

imagen 26. Clicar nuevamente sobre “OK”. Se visualizará la pantalla general de Hyperterminal (imagen 10).

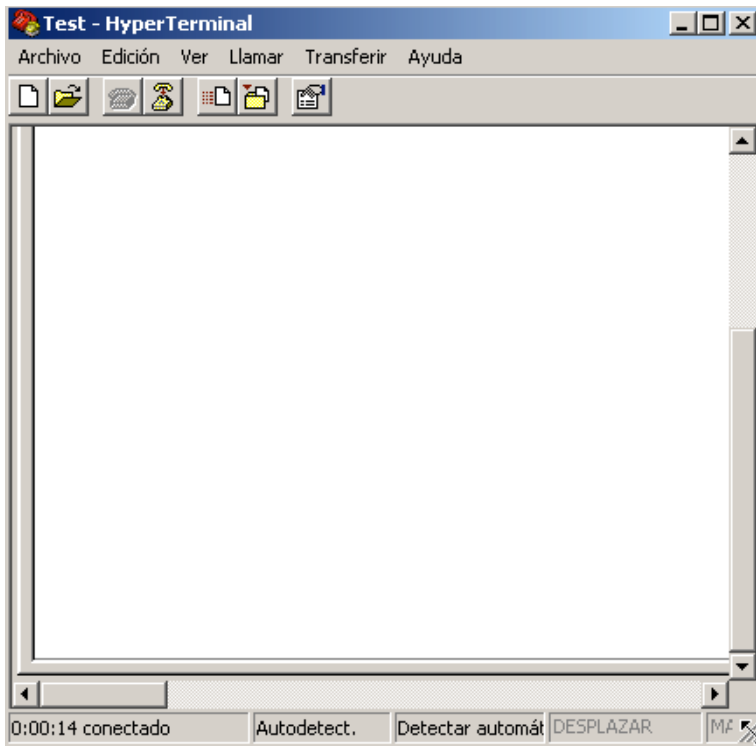


Imagen 10

Si el “mensaje de estado” visualizado en la parte inferior a la izquierda de la ventana, no se encuentre en el modo “Conectado” sino que en el modo “Desconectado”, por favor realizar una conexión mediante el menú “Llamar” el submenú “Llamar”

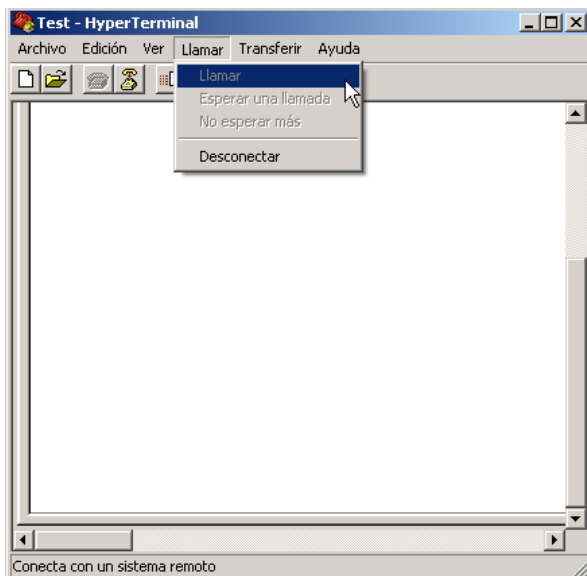


Imagen 11

A continuación se visualizará el “mensaje de estado” como “conectado”

Memorizar los parámetros

Bajo el menú “Archivo” seleccionar el submenú “Guardar como ...”

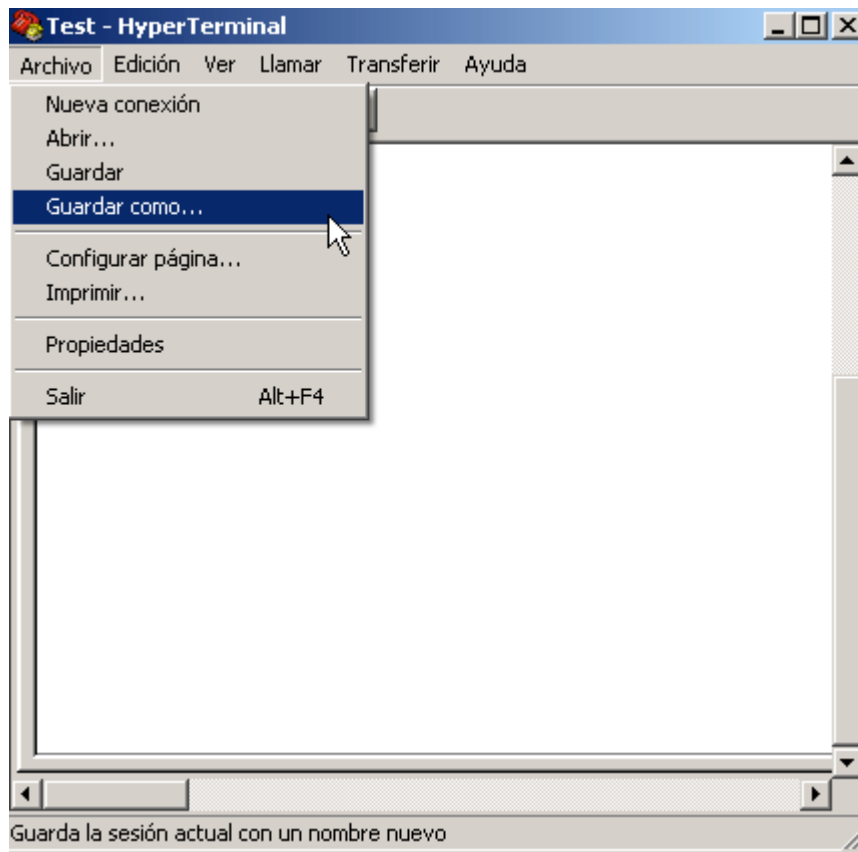


Imagen 12

Se visualizará una ventana nueva con el nombre del fichero “Photometer”, ya introducido anteriormente.

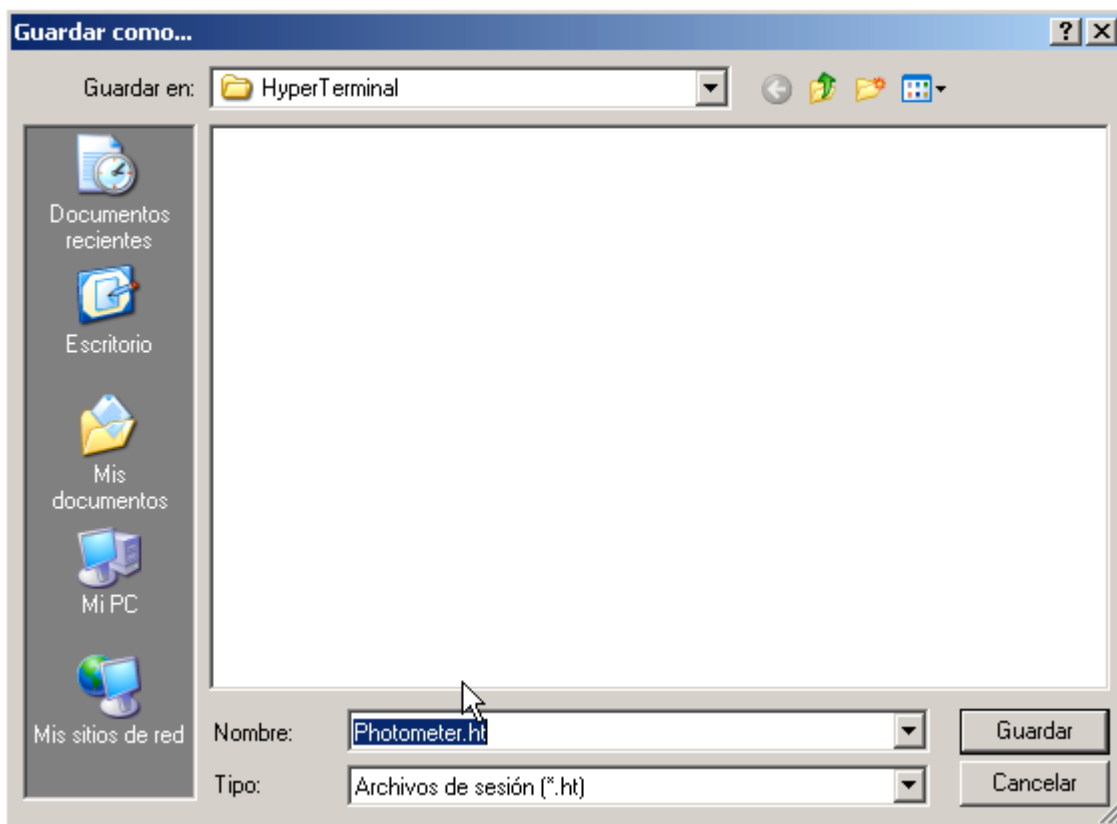


Imagen13

Hacer un clic sobre “Guardar”

Mediante esta operación se memorizarán en un fichero de sesión los parámetros necesarios para la conexión. Haciendo un clic doble sobre este fichero (información adicional: véase abajo) el Hyperterminal será ejecutado automáticamente, recibiendo los parámetros necesarios para la comunicación.

Para recibir los datos con la opción de memorizarlos, seleccionar bajo el menú “Transferir” el submenú “Capturar texto”. El Photometer debería de estar conectado como descrito anteriormente.

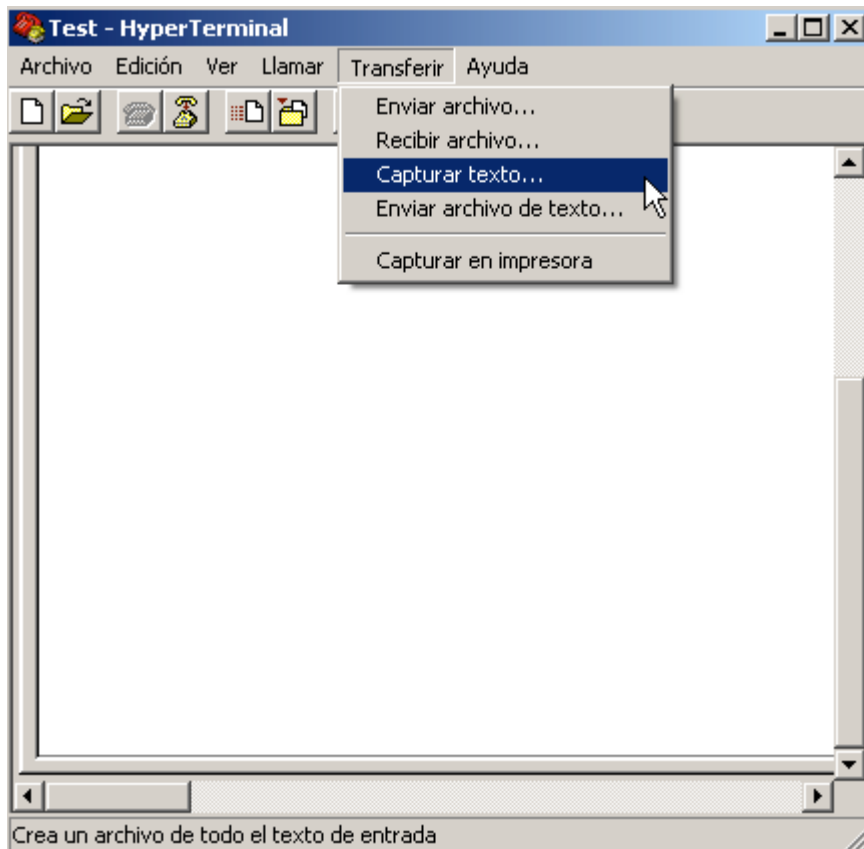


Imagen 14

Se visualizará la siguiente ventana:

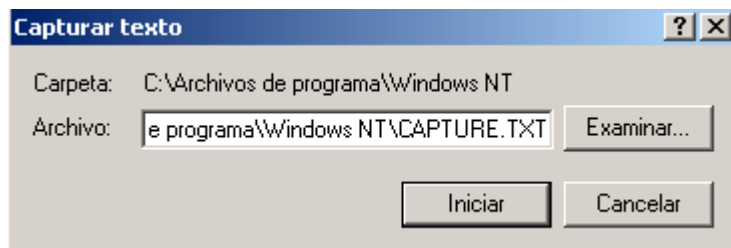


Imagen 15

Aquí se puede introducir el nombre, el cual se memorizarán los datos. En nuestro ejemplo hemos optado por aceptar el nombre inicial, es decir los datos se memorizarán bajo el fichero CAPTURE.TXT que se encuentra en el directorio c:\Archivos de programa\Windows NT\Capture.txt. Mediante un clic sobre "Iniciar" se encontrará preparado el programa para recibir y memorizar los datos. **Atención:** los datos se memorizarán una vez terminada la transmisión de datos (véase también "Finalizar la transmisión de datos y memorización de éstos", página 11).

Activar una de las funciones Mode para visualizar o imprimir datos memorizados en el Photometer y continuar los pasos adecuados según el libro de instrucciones del Photometer.

Comenzada la transmisión, se visualizarán los datos dentro de la ventana Hyperterminal

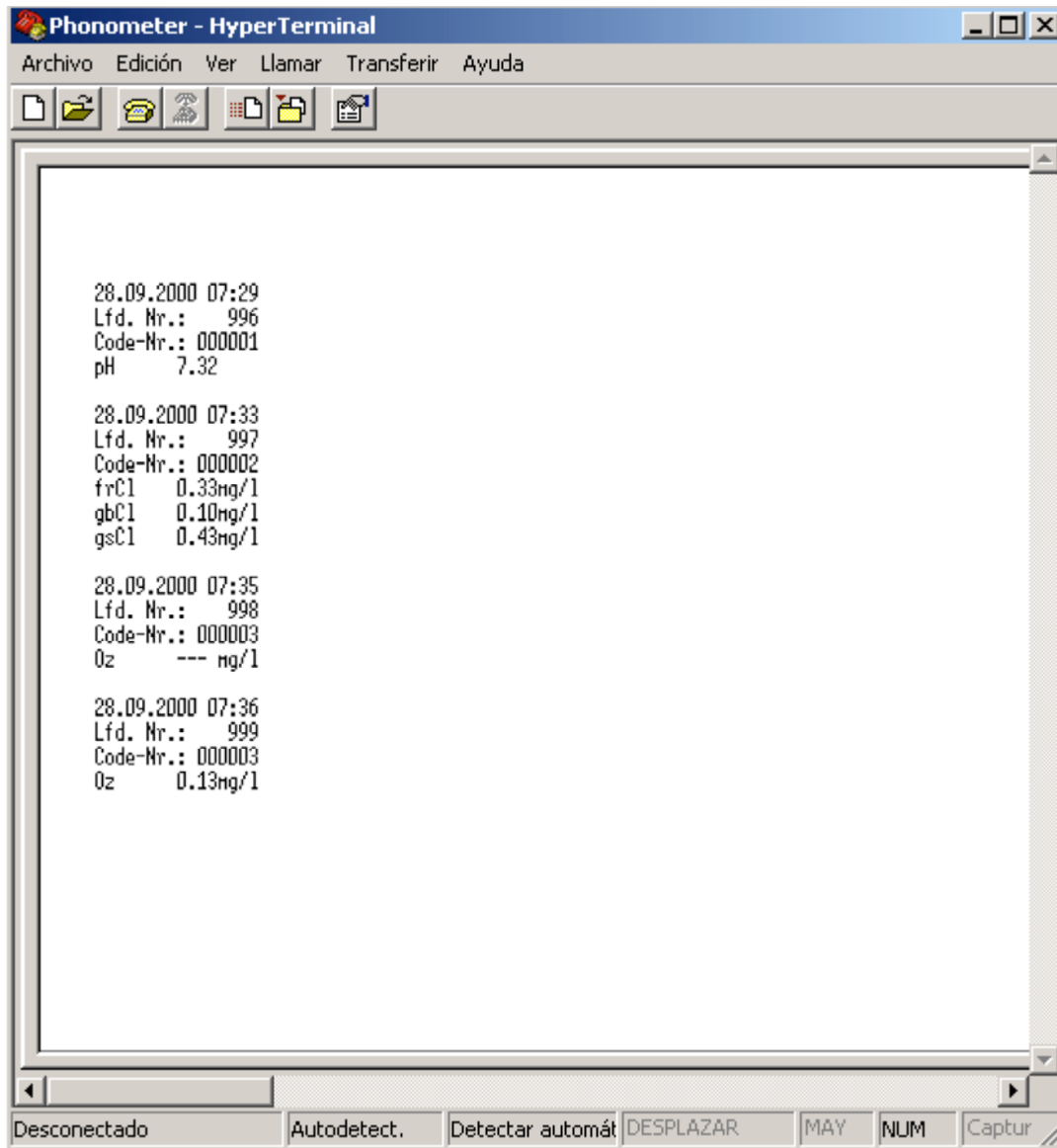


Imagen 16

Finalizar la transmisión de datos y memorización de éstos

Finalizada la transmisión de datos, seleccione bajo el menú “Transferir” el submenú “Capturar text →” y hacer clic sobre “Detener”:

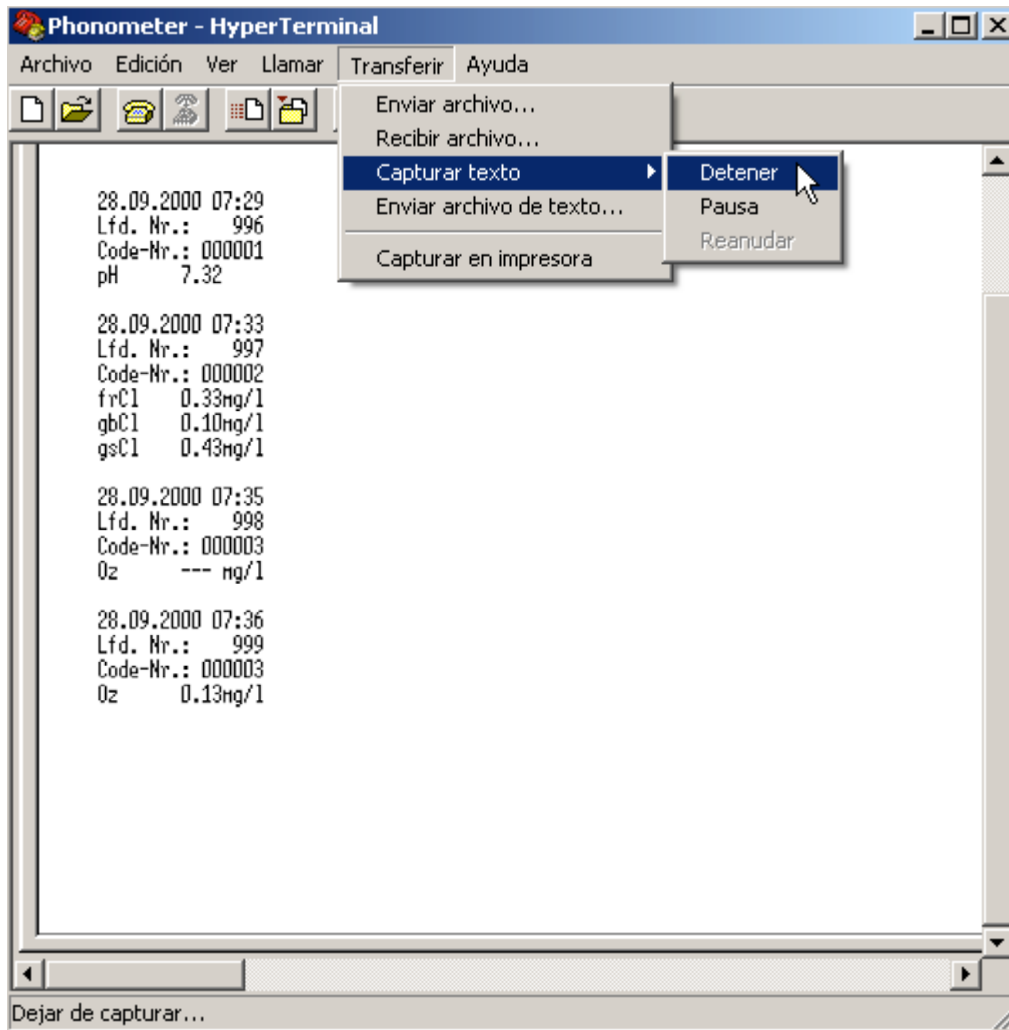


Imagen 17

Los datos se memorizan, en nuestro ejemplo bajo el nombre CAPTURE.TXT en el directorio c:\Archivos de programa\Windows NT\Capture.txt, pudiendo ser tratados a continuación.

Para finalizar el programa hacer un clic sobre la cruz, que se encuentra en la parte superior derecha de la ventana del HyperTerminal o mediante el menú “Archivo” el submenú “Terminar”. Si a continuación se visualiza una observación a cerca de una conexión activa, cliquee sobre “Si” para finalizar el programa.

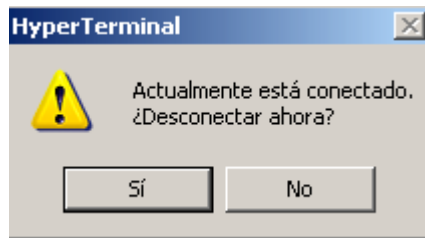


Imagen18

Para la siguiente transmisión de datos vuelva de nueva apresionar Inicio → Programas → Accesorios → Comunicación → HyperTerminal. Se visualizará la siguiente ventana:

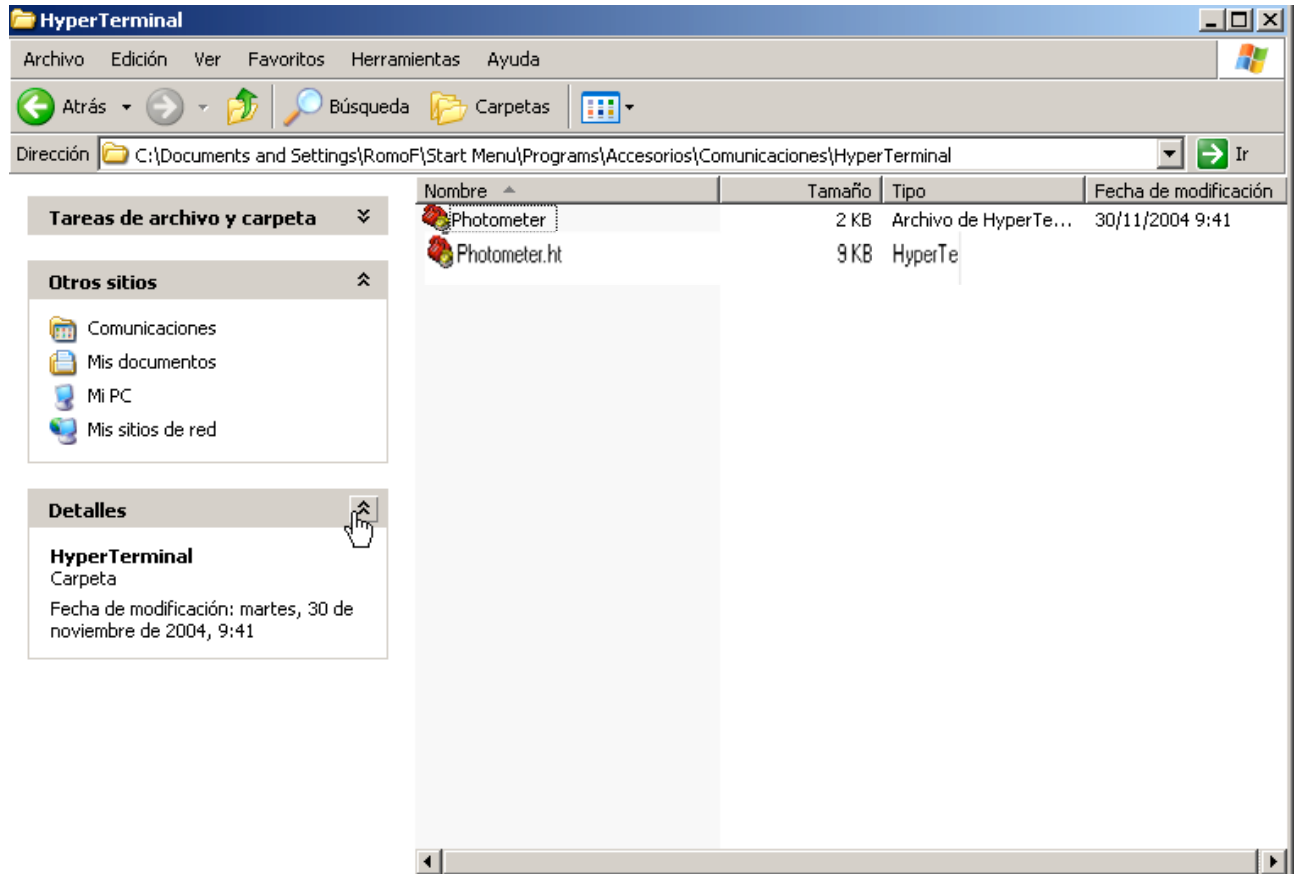


Imagen 19

Se visualizará el fichero Photometer.ht. Este fichero se generó al principio de este manual tras ajustar los parámetros y memorizados en el menú "Archivo" el submenú "Guardar como". Cliqueando doblemente sobre este fichero, se ejecuta el programa HyperTerminal con los parámetros correctos, estando preparado para recibir datos. El Photometer deberá encontrarse previamente conectado y el autotest finalizado.

Para mejorar la lectura de los datos recibidos, seleccione bajo “Ver” el submenú “Fuente”

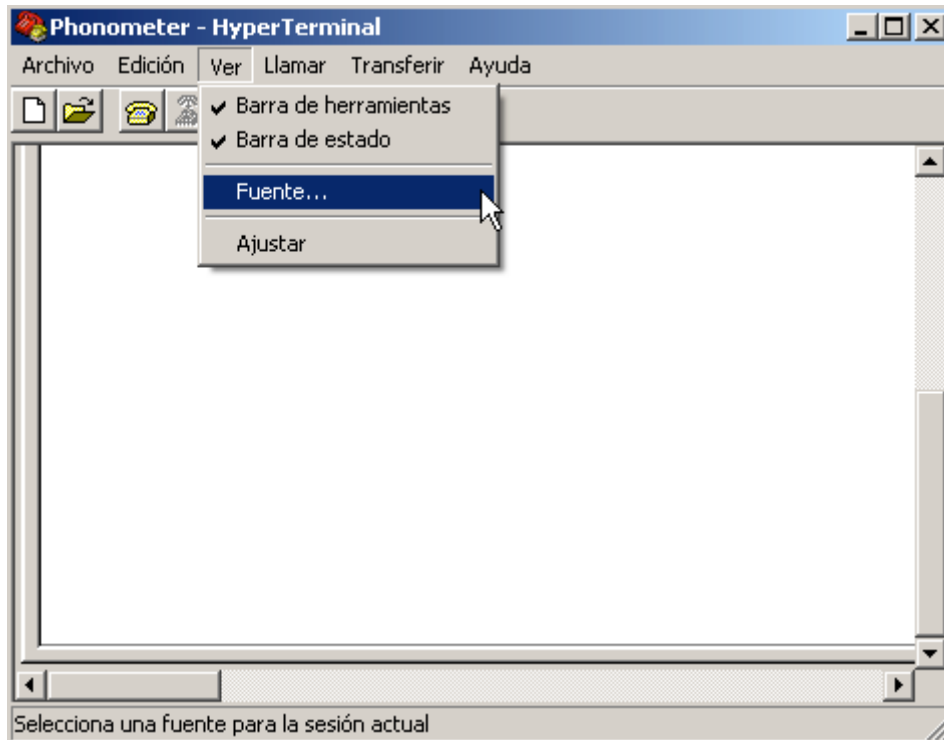


Imagen 20

Seleccione la fuente como por ejemplo Courier New, estilo de fuente normal y 10 como tamaño de letra. A continuación presione “OK”

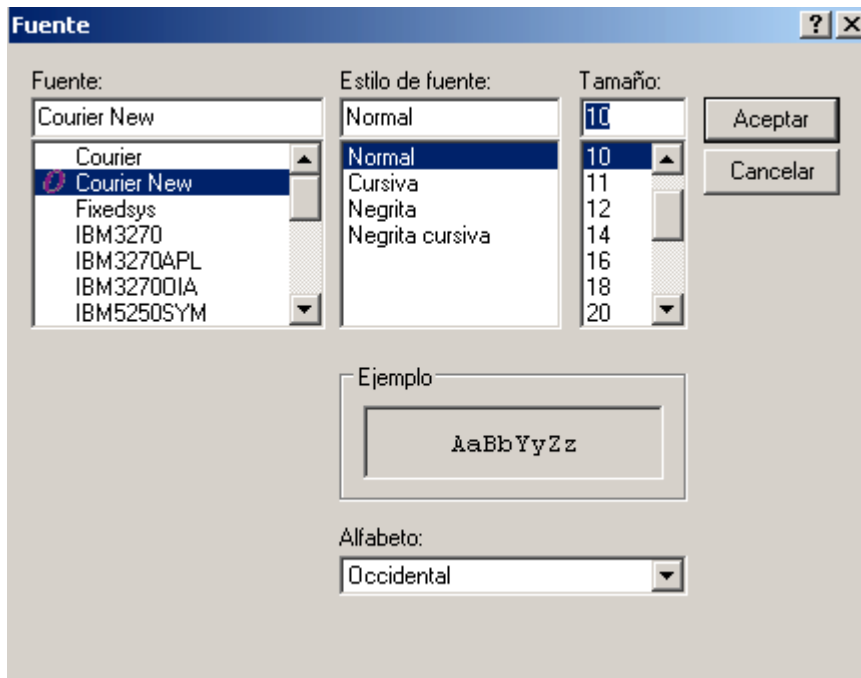


Imagen 21

Aumentar la ventana de HyperTerminal al máximo.

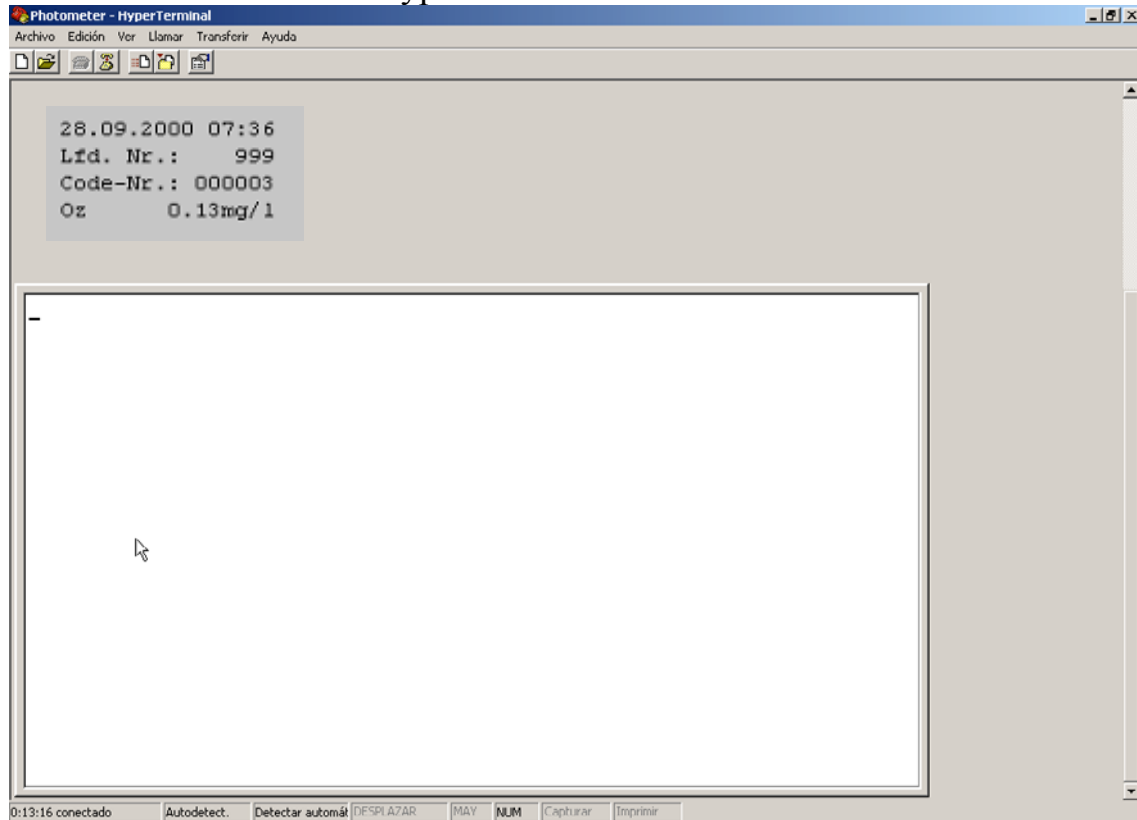


Imagen 22

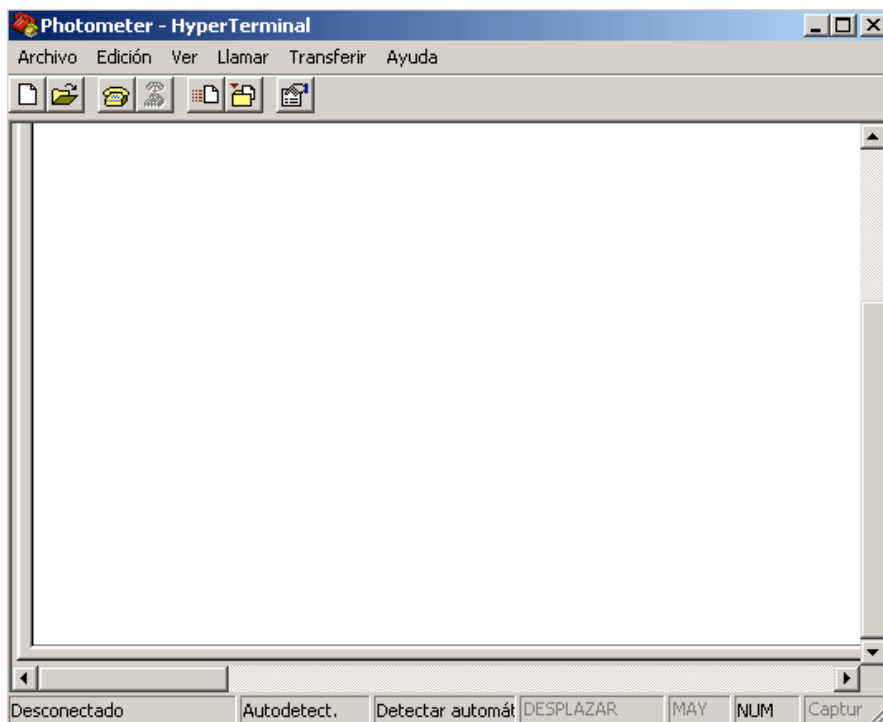
Con ello quedan finalizado todos los ajustes.

Ajustes de comunicación, con un modem instalado

La siguiente descripción muestra, como se pueden modificar los parámetros, necesarios para HyperTerminal, con un modem previamente instalado.



Si se visualiza la imagen 6 clique sobre “Cancelar”. Se visualizará la ventana principal de HyperTerminal (véase imagen 10)



Seleccione bajo el menú “Archivo” el submenú “Propiedades”:

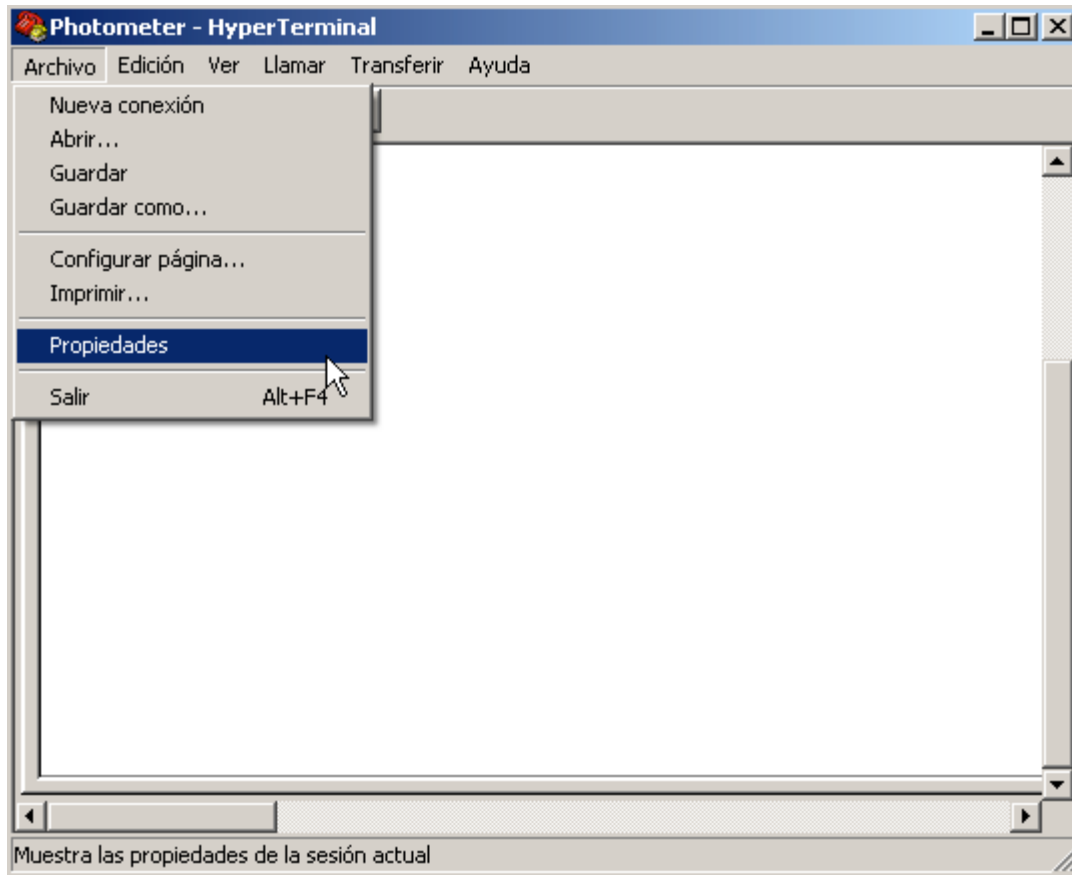


Imagen 23

Aparecerá:

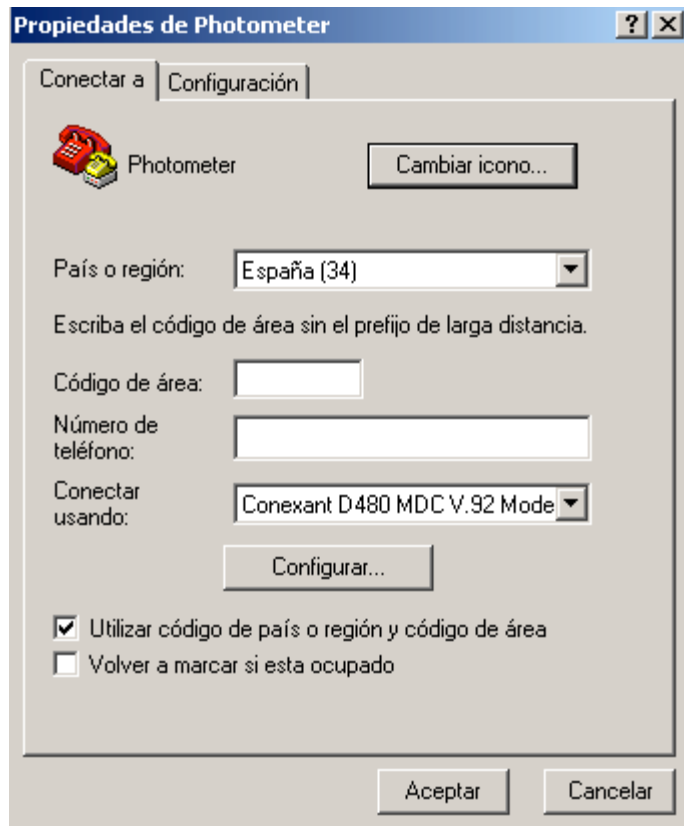


Imagen 24

A continuación en “Conectar usando” se podrá seleccionar el puerto COMx apropiado.

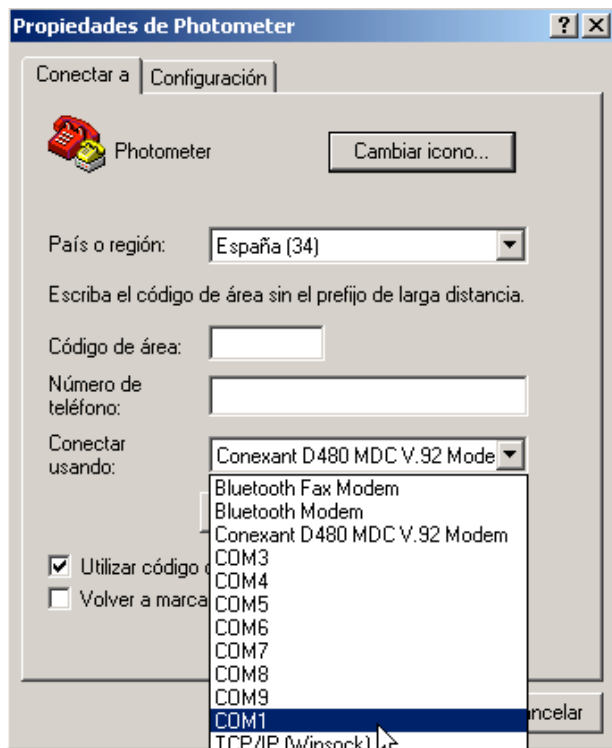


Imagen 25

Bajo “Conectar usando:” elija „COM1“, o bien “COM2“, etc., según el puerto COMx, que esté conectado el cable de transmisión.

Se visualizará

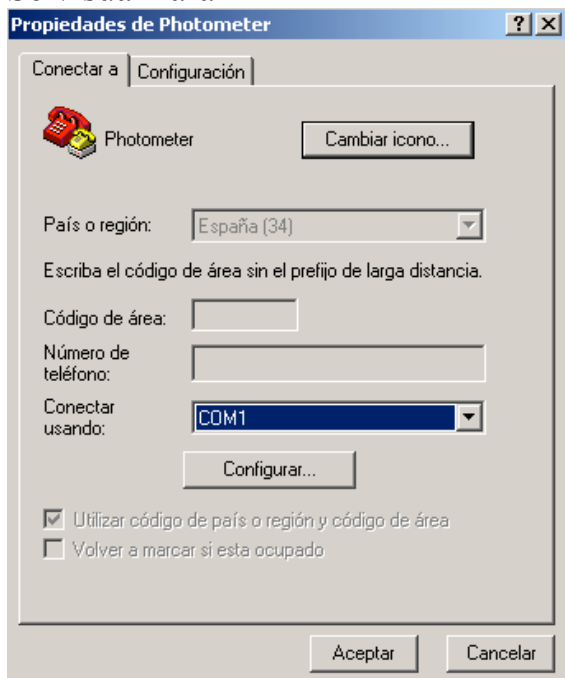


Imagen 26

Para configurar los parámetros hacer clic sobre “Configurar”. Se visualizará (probablemente con otros parámetros):

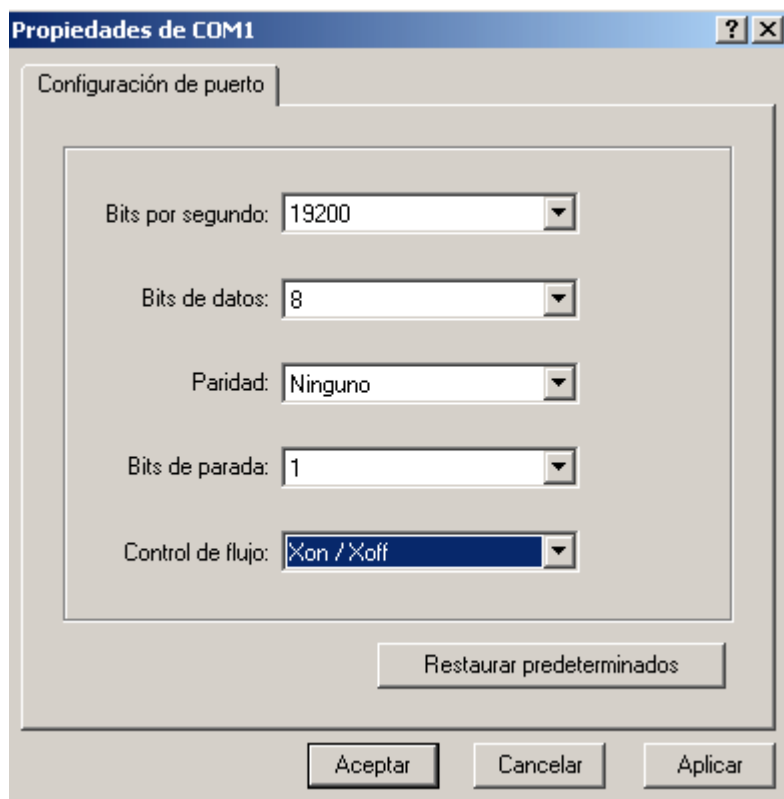


Imagen 27

Continúe como descrito “Selección del puerto COM” (véase página 5)