

MiniDirect Photometer

Chlor-pH • Chlorine-pH



(DE) Bedienungsanleitung

(GB) Instruction Manual

DE

On
Off

CLt

Inbetriebnahme

Gerät mit der Taste ON/OFF einschalten.

In der Anzeige erscheint:

Achtung:

Das Gerät bietet die Möglichkeit, Chlor sowohl mit Tablette (CLt) als auch mit Powder Packs (CLP) zu messen.

Bitte bei Methodenauswahl berücksichtigen.

Mode

METHODE

Analyse mit der Taste MODE wählen:

CLt → CLP → PH → CLt → (Scroll)

In der Anzeige erscheint:

Saubere Küvette bis zur 10-ml-Marke mit der Wasserprobe füllen, mit dem Küvettendeckel verschließen und mit der Δ-Küvettenmarkierung zur ∇-Gehäusemarkierung in den Messschacht stellen.

Zero
Test

METHODE

0.0.0

Die Taste ZERO/TEST drücken.

Das Methodensymbol blinkt ca. 8 Sekunden.

In der Anzeige erscheint:

Nach Beendigung des Nullabgleichs Küvette aus dem Messschacht nehmen. Durch Zugabe der Reagenzien entwickelt sich die charakteristische Färbung.

Küvette wieder verschließen und im Messschacht \times positionieren.

Zero
Test

METHODE

ERGEBNIS

Die Taste ZERO/TEST drücken.

Das Methodensymbol blinkt ca. 3 Sekunden.

In der Anzeige erscheint das Ergebnis.

Das Ergebnis wird automatisch abgespeichert.

Zero
Test

Wiederholung der Analyse:

Die Taste ZERO/TEST erneut drücken.

Mode

Neuer Nullabgleich

Drücken der Taste MODE, bis gewünschtes Methodensymbol im Display erscheint.

!

Hintergrundbeleuchtung der Anzeige

Die Taste "!" drücken, um die Hintergrundbeleuchtung der Anzeige ein- oder auszuschalten. Während des Messvorgangs schaltet sich die Hintergrundbeleuchtung automatisch aus.

Technische Daten

Optik:	LED, Filter ($\lambda = 528 \text{ nm}$)
Stromversorgung:	9 V Blockbatterie (Lebensdauer ca. 600 Tests)
Auto-OFF:	Automatische Geräteabschaltung 5 Minuten nach letzter Tastenbetätigung
Umgebungsbedingungen:	5-40°C rel. Feuchte: 30-90 % (nicht kondensierend).
CE:	DIN EN 55 022, 61 000-4-2, 61 000-4-8, 50 082-2, 50 081-1, DIN V ENV 50 140, 50 204

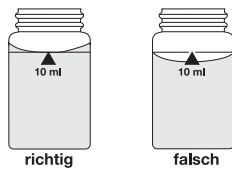
Hinweise zu den Methoden

Anwendungsmöglichkeiten, Analysenvorschrift und Matrixeffekte der Methoden beachten. Reagenzien sind für die chemische Analyse bestimmt und dürfen nicht in die Hände von Kindern gelangen.

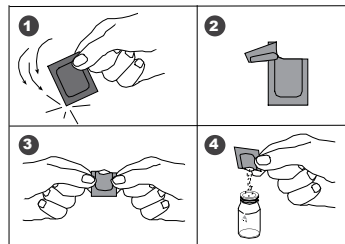
Sicherheitsdatenblätter bei Bedarf anfordern unter: www.aqualytic.de

Reagenzlösungen ordnungsgemäß entsorgen.

Richtiges Befüllen der Küvette



Richtige Handhabung der Powder Packs



CLt

0.0.0

Zero
Test

CLt

ERGEBNIS

(a) freies Chlor

Nullabgleich durchführen (siehe "Inbetriebnahme").

Küvette entleeren, zu einigen Tropfen Probe eine DPD No.1-Tablette direkt aus der Folie zugeben und mit sauberem Rührstab zerdrücken. Mit der Probe bis zur 10 ml Marke auffüllen, Tablette vollständig auflösen, Küvette verschließen und im Messschacht Σ positionieren.

Taste ZERO/TEST drücken.

Das Methodensymbol blinkt für ca. 3 Sekunden.

In der Anzeige erscheint das Ergebnis in mg/l freies Chlor.

(b) Gesamtchlor

Sofort nach der Messung zu der bereits gefärbten Probe eine DPD No.3-Tablette direkt aus der Folie zugeben, mit sauberem Rührstab zerdrücken und vollständig auflösen, Küvette verschließen und im Messschacht Σ positionieren.

Zwei Minuten Farbreaktionszeit abwarten!

Taste ZERO/TEST drücken.

Das Methodensymbol blinkt für ca. 3 Sekunden.

In der Anzeige erscheint das Ergebnis in mg/l Gesamtchlor.

Küvette und Deckel nach jedem Test gründlich spülen.

Zero
Test

CLt

ERGEBNIS

(c) gebundenes Chlor

gebundenes Chlor = Gesamtchlor - freies Chlor

Messtoleranz: 0-1 mg/l: $\pm 0,05$ mg/l > 3-4 mg/l: $\pm 0,30$ mg/l

> 1-2 mg/l: $\pm 0,10$ mg/l > 4-6 mg/l: $\pm 0,40$ mg/l

> 2-3 mg/l: $\pm 0,20$ mg/l

Chlor 0,01 - 2,0 mg/l mit Powder Packs (CLP)

CLP

0.0.0

Zero
Test

CLP

ERGEBNIS

(a) Freies Chlor

Nullabgleich durchführen (siehe "Inbetriebnahme").

In die 10 ml-Wasserprobe den Inhalt des Chlorine FREE-DPD/F10-Powder Pack geben. Küvette verschließen, für 20 Sekunden den Inhalt durch Umschwenken vermischen und die Küvette im Messschacht χ positionieren.

Taste ZERO/TEST drücken.

Das Methodensymbol blinkt für ca. 3 Sekunden.

In der Anzeige erscheint das Ergebnis in mg/l freies Chlor.

Küvette und Deckel nach jedem Test gründlich spülen.

(b) Gesamtchlor

Nullabgleich durchführen (siehe "Inbetriebnahme"). In die 10 ml-Wasserprobe den Inhalt des Chlorine TOTAL-DPD/F10-Powder Packs geben. Küvette verschließen, für 20 Sekunden den Inhalt durch Umschwenken vermischen, die Küvette im Messschacht χ positionieren.

Drei Minuten Farbreaktionszeit abwarten!

Taste ZERO/TEST drücken.

Das Methodensymbol blinkt für ca. 3 Sekunden.

In der Anzeige erscheint das Ergebnis in mg/l Gesamtchlor.

Küvette und Deckel nach jedem Test gründlich spülen.

Zero
Test

CLP

ERGEBNIS

(c) gebundenes Chlor

gebundenes Chlor = Gesamtchlor - freies Chlor

Messtoleranz: 0-1 mg/l: $\pm 0,05$ mg/l

> 1-2 mg/l: $\pm 0,10$ mg/l

DE

pH-Wert 6,5 - 8,4 mit Tabletten (PH)

PH

0.0.0

Zero
Test

PH

ERGEBNIS

Nullabgleich durchführen (siehe "Inbetriebnahme").

In die 10 ml-Wasserprobe eine PHENOLRED/PHOTOMETER-Tablette direkt aus der Folie zugeben und mit sauberem Rührstab zerdrücken. Tablette vollständig auflösen, Küvette verschließen und im Messschacht Σ positionieren.

Taste ZERO/TEST drücken.

Das Methodensymbol blinkt für ca. 3 Sekunden.

In der Anzeige erscheint das Ergebnis.

Küvette und Deckel nach jedem Test gründlich spülen.

Messtoleranz: $\pm 0,1$ pH

pH-Wert 6,5 - 8,4 mit Flüssigreagenz (PH)

PH

0.0.0

Zero
Test

PH

ERGEBNIS

Nullabgleich durchführen (siehe "Inbetriebnahme").

Die Tropfflasche senkrecht halten und durch langsames Drücken 6 gleich große Tropfen PHENOLRED-Lösung in die Küvette geben. Die Küvette mit dem Küvettendeckel verschließen, den Inhalt durch Umschwenken mischen und im Messschacht Σ positionieren.

Taste ZERO/TEST drücken.

Das Methodensymbol blinkt für ca. 3 Sekunden.

In der Anzeige erscheint der gemessene pH-Wert.

Küvette und Deckel nach jedem Test gründlich spülen.

Messtoleranz: $\pm 0,2$ pH

Menü-Wahl

Mode

On
Off

!



Mode

Die Taste MODE drücken und gedrückt halten.

Das Gerät mit Taste ON/OFF einschalten. 3 Dezimalpunkte erscheinen im Display, Taste MODE loslassen.

Die „!“-Taste ermöglicht die Auswahl der folgenden Menüpunkte:

- ▲ Auslesen gespeicherter Daten
- ▲ ▽ Einstellung von Datum und Uhrzeit
- ▼ Anwenderjustierung

Der ausgewählte Menüpunkt wird durch einen Pfeil im Display angezeigt.

Durch Drücken der Taste MODE wird die Auswahl bestätigt.

Auslesen von gespeicherten Daten

Das Gerät zeigt die letzten 16 Messungen in folgendem Format an (Zeile für Zeile in automatischer Abfolge, 3 Sekunden pro Zeile, bis zur Anzeige des Ergebnisses):

lfd. Nummer	n xx (xx: 16...1)
Jahr	YYYY (z.B. 2007)
Datum	MM.dd (MonatMonat.TagTag)
Zeit	hh:mm (StundeStunde:MinuteMinute)
Methode	Methodensymbol
Ergebnis	x,xx

Zero
Test

Mode

!

Durch Drücken der ZERO/TEST-Taste wiederholt man die automatische Anzeige des gewählten Datensatzes.

Durch Drücken der MODE-Taste scrollt man durch alle gespeicherten Datensätze.

Durch Drücken der Taste „!“ verlässt man das Menü.

Einstellen von Datum und Zeit (24-h-Format)

Mode

SET

DATE

YYYY

(2 sec.)

Mode

Zero
Test

!

Nach Bestätigen der Auswahl mit der MODE-Taste erscheint der einzustellende Parameter für 2 sec.

Die Einstellung beginnt mit dem Jahr (YYYY), gefolgt von dem aktuellen Wert, der ggf. zu ändern ist. Gleiches gilt für den Monat (MM), Tag (dd), Stunde (hh) und Minute (mm). Beim Einstellen der Minuten werden zuerst die Minuten in 10er-Schritten eingestellt, nach Drücken der Taste „!“ werden die Minuten in 1er-Schritten eingestellt.

Erhöhung des einzustellenden Wertes durch Drücken der Taste MODE.

Verringern des einzustellenden Wertes durch Drücken der Taste ZERO/TEST.

Durch Drücken der Taste „!“ gelangt man zum nächsten einzustellenden Wert. Nach dem Einstellen der Minuten und Drücken der Taste „!“ erscheint im Display „IS SET“ und das Gerät kehrt automatisch in den Messmodus zurück.

Wenn die Batterie für mehr als 1 Minute aus dem Gerät entfernt wird, erscheint bei erneuter Spannungsversorgung (Einlegen der neuen Batterie) automatisch das Datum-Uhrzeit-Programm beim Einschalten des Gerätes.

Anwenderjustierung

Erläuterung:

cAL

Anwenderjustierung (Anzeige im Justiermodus)

CAL

Herstellerjustierung (Anzeige im Justiermodus)

Mode

Taste MODE drücken und **gedrückt halten**.

On
Off

Gerät mit Taste ON/OFF einschalten,
nach ca. 1 Sekunde Taste MODE loslassen.

!

Die "!"-Taste ermöglicht die Auswahl der Menüpunkte.

CAL

Nach Bestätigen der Auswahl durch die Taste MODE erscheint abwechselnd im Display: CAL/CLt.

CLt

Zu der Methode, die justiert werden soll, mit der Taste Mode scrollen.

Nullabgleich durchführen (siehe "Inbetriebnahme").

Zero
Test

Taste ZERO/TEST drücken.

METHODE

Das Methodensymbol blinkt ca. 8 Sekunden.

0.0.0

Die Bestätigung des Nullabgleichs 0.0.0 erscheint im Wechsel mit CAL.

CAL

Die Messung mit einem Standard bekannter Konzentration wie unter der gewünschten Methode beschrieben durchführen. Taste ZERO/TEST drücken.

Zero
Test

Das Methodensymbol blinkt für ca. 3 Sekunden.

METHODE

ERGEBNIS

Das Ergebnis erscheint im Wechsel mit CAL.

CAL

Wenn das Ergebnis mit dem Wert des verwendeten Standards übereinstimmt (Innerhalb der zu berücksichtigenden Toleranz) wird der Justiermodus durch drücken der Taste ON/OFF verlassen.

Ändern des angezeigten Werts:

Mode

1 x Drücken der Taste MODE erhöht das angezeigte Ergebnis um 1 Digit.

Zero
Test

1 x Drücken der Taste ZERO/TEST verringert das angezeigte Ergebnis um 1 Digit.

CAL

Tasten wiederholt drücken bis angezeigtes Ergebnis mit dem Wert des verwendeten Standards übereinstimmt.

ERGEBNIS + x

On
Off

Durch Drücken der Taste ON/OFF wird der neue Korrekturfaktor berechnet und in der Anwender-Justier-Ebene abgespeichert.

: :

Im Display erscheint für 3 Sekunden die Bestätigung der Justierung.

Empfohlene Justierwerte

Chlor: zwischen 0,5 und 1,5 mg/l

pH: zwischen 7,6 und 8,0

Rückkehr zur Fabrikationsjustierung



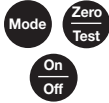
Die Rückkehr von der Anwenderjustierung zur Fabrikationsjustierung ist nur gemeinsam für alle Methoden möglich.

Eine Methode, die durch den Anwender justiert wurde, wird im Display durch einen Pfeil in der Position Cal angezeigt.

Um das Gerät in die Herstellerjustierung zurückzusetzen, wird wie folgt vorgegangen:

Taste MODE und ZERO/TEST gemeinsam **gedrückt halten**.

Gerät mit der Taste ON/OFF einschalten. Nach ca. 1 Sekunde Taste MODE und ZERO/TEST loslassen.



In der Anzeige erscheint abwechselnd:



Das Gerät ist im Auslieferungszustand.
(SEL steht für Select: Auswählen)

oder:



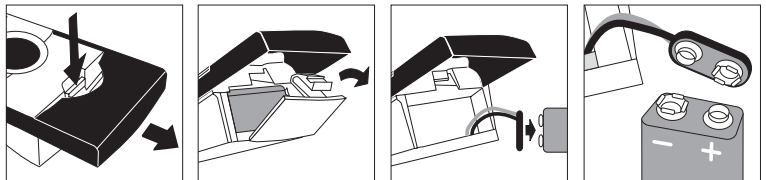
Das Gerät arbeitet mit einer durch den Anwender vorgenommenen Justierung.
(Soll die Anwender-Justierung beibehalten werden, Gerät mit der Taste ON/OFF ausschalten).



Durch Drücken der Taste MODE wird die Herstellerjustierung für alle Methoden gleichzeitig aktiviert. Im Display erscheint abwechselnd:

Das Gerät wird durch die Taste ON/OFF ausgeschaltet.

Batteriewechsel



Fehlermeldungen

Allgemeine Fehlermeldungen

EOOI	Lichtabsorption zu groß. Ursache z.B.: verschmutzte Optik.
HI	Messbereich überschritten oder Trübung zu groß.
LO	Messbereich unterschritten.
LO BAT	9 V-Batterie umgehend austauschen, Weiterarbeiten nicht möglich.
EOIO	Justierfaktor "out of range".

Individuelle Fehlermeldungen

E 70	CLt: Fabrikationsjustierung nicht in Ordnung / gelöscht
E 72	CLP: Fabrikationsjustierung nicht in Ordnung / gelöscht
E 74	PH: Fabrikationsjustierung nicht in Ordnung / gelöscht
E 71	CLt: Anwenderjustierung nicht in Ordnung / gelöscht
E 73	CLP: Anwenderjustierung nicht in Ordnung / gelöscht
E 75	PH: Anwenderjustierung nicht in Ordnung / gelöscht



Operation



Switch the unit on using the ON/OFF key.

CLt

The display shows the following:

Attention:

The unit is designed to measure chlorine either with tablet reagents (CLt) or with powder packs (CLP). Please select the required chlorine method as described below.



Select the test required using the MODE key:

CLt → CLP → PH → CLt → (Scroll)

METHOD

The display shows the following:

Fill a clean vial with the water sample up to the 10 ml mark, screw the cap on and place in the sample chamber with the Δ-mark on the vial aligned with the ∇-mark on the instrument.



Press the ZERO/TEST key.

METHOD

The method symbol flashes for approx. 8 seconds.

0.0.0

The display shows the following:

After zero calibration is completed, remove the vial from the sample chamber. Add the appropriate reagent; a colour will develop in the sample.

Screw the cap back on and place the vial in the sample chamber with the Δ and ∇ marks aligned.



Press the ZERO/TEST key.

METHOD

The method symbol flashes for approx. 3 seconds.

RESULT

The result appears in the display.

The result is saved automatically.

Repeating the analysis:

Press the ZERO/TEST key again.



New zero calibration:



Press the MODE key until the desired method symbol appears in the display again.



Display backlight

Press the "!" key to turn the display backlight on or off. The backlight is switched off automatically during the measurement.

Technical Data

Light source:	LED, Filter ($\lambda = 528 \text{ nm}$)
Battery:	9 V-block battery (Life 600 tests), without display light.
Auto-OFF:	Automatic switch off 5 minutes after last keypress
Ambient conditions:	5-40°C 30-90 % rel. humidity (non-condensing).
CE:	DIN EN 55 022, 61 000-4-2, 61 000-4-8, 50 082-2, 50 081-1, DIN V ENV 50 140, 50 204

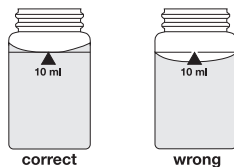
Method notes

Prior to measurement ensure that the sample is suitable for analysis (no major interferences) and does not require any preparation i.e. pH adjustment, filtration etc.

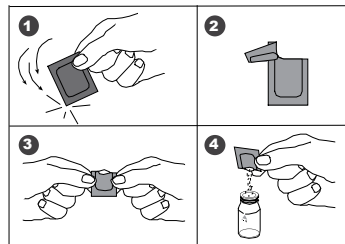
Reagents are designed for use in chemical analysis only and should be kept well out of the reach of children. Ensure proper disposal of reagent solutions.

Material Safety Data Sheets: available on request.

Correct filling of the vial



Opening powder packs



Chlorine 0.01 - 6.0 mg/l with tablets (CLt)

CLt

0.0.0

Zero
Test

CLt

RESULT

(a) free chlorine

Perform zero calibration (see "Operation").

Empty the vial and then add a DPD No. 1 tablet. Crush the tablet with a clean stirring rod then add the water sample to the 10 ml mark. Mix well with the stirring rod to dissolve the tablet. Screw the cap on and replace the vial in the sample chamber making sure the Δ and ∇ marks are aligned.

Press the ZERO/TEST key.

The method symbol flashes for approx. 3 seconds.

The result is shown in the display in mg/l free chlorine.

(b) total chlorine

Remove the vial and add one DPD No. 3 tablet to the coloured test solution. Mix to dissolve with the stirring rod. Replace the cap and put the vial back into the sample chamber, repositioning the Δ and ∇ marks.

Wait for a colour reaction time of two minutes.

Press the ZERO/TEST key.

The method symbol flashes for approx. 3 seconds.

The result is shown in the display in mg/l total chlorine.

Rinse the vial and cap thoroughly after each test.

Zero
Test

CLt

RESULT

(c) combined chlorine

combined chlorine = total chlorine - free chlorine

Measuring tolerance: 0-1 mg/l: ± 0.05 mg/l > 3-4 mg/l: ± 0.30 mg/l
 > 1-2 mg/l: ± 0.10 mg/l > 4-6 mg/l: ± 0.40 mg/l
 > 2-3 mg/l: ± 0.20 mg/l

Chlorine 0.01 - 2.0 mg/l with Powder Packs (CLP)

CLP

0.0.0

Zero
TestCLP

RESULT

(a) free chlorine

Perform zero calibration (see "Operation").

Remove the vial from the sample chamber. Add a VARIO Chlorine FREE-DPD/ F10-powder pack. Screw the cap on and swirl the vial for 20 seconds. Replace the vial in the sample chamber immediately making sure the Δ and ∇ marks are aligned.

Press the ZERO/TEST key.

The method symbol flashes for approx. 3 seconds.

The result is shown in the display in mg/l free chlorine.

Rinse the vial and cap thoroughly after each test.

(b) total chlorine

Perform zero calibration (see "Operation").

Remove the vial from the sample chamber. Add a VARIO Chlorine TOTAL-DPD/ F10-powder pack. Screw the cap on and swirl the vial for 20 seconds. Replace the vial in the sample chamber making sure the Δ and ∇ marks are aligned.

Wait for a colour reaction time of 3 minutes.

Press the ZERO/TEST key.

The method symbol flashes for approx. 3 seconds.

The result is shown in the display in mg/l total chlorine.

Rinse the vial and cap thoroughly after each test.

Zero
TestCLP

RESULT

(c) combined chlorine

combined chlorine = total chlorine - free chlorine

Measuring tolerance: 0-1 mg/l: ± 0.05 mg/l ; > 1-2 mg/l: ± 0.10 mg/l



pH value 6.5 - 8.4 with tablets (PH)

0.0.0

RESULT

Perform zero calibration (see "Operation").

Remove the vial from the sample chamber. Add a PHENOLRED/PHOTOMETER tablet and mix to dissolve using a clean stirring rod. Screw the cap on and replace the vial in the sample chamber making sure the Δ and ∇ marks are aligned.

Press the ZERO/TEST key.

The method symbol flashes for approx. 3 seconds.

The pH value is shown in the display.

Rinse the vial and cap thoroughly after each test.

Measuring tolerance: ± 0.1 pH

pH value 6.5 - 8.4 with liquid reagent (PH)

0.0.0

RESULT

Perform zero calibration (see "Operation").

Hold the reagent bottle vertically and add 6 evenly sized drops of PHENOLRED-solution to the vial by pressing gently. Replace the cap tightly, swirl and place the vial in the sample chamber making sure the Δ and ∇ marks are aligned.

Press the ZERO/TEST key.

The method symbol flashes for approx. 3 seconds.

The pH value is shown in the display.

Rinse the vial and cap thoroughly after each test.

Measuring tolerance: ± 0.2 pH

Menu selections



Mode

On
Off

!

Press the MODE key and hold.

Switch the unit on using the ON/OFF key.

Allow the 3 decimal points to be displayed before releasing the MODE key.

The “!” key allows for selection of the following menu points:

- recall stored data
- setting the date and time
- user calibration

The selected menu is indicated by an arrow in the display.

Confirm the selection with the MODE key.

Mode

Recall of stored data

The meter shows the most recent measurements taken in the following format (automatically proceeds every 3s until result is displayed):

Number	n xx (xx: 16...1)
Year	YYYY (i.e. 2007)
Date	mm.dd (monthmonth:dayday)
Time	hh:mm (hourhour:minuteminute)
Test	Method
Result	x,xx

Zero
Test

Mode

!

The ZERO/TEST key repeats the current data set.

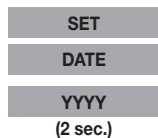
The MODE key scrolls through all stored data sets.

Quit the menu by pressing “!” key.

Setting date and time (24-hour-format)

After confirming the selection with the MODE key the value to be edited will be shown for 2 sec.

The setting starts with the year (YYYY) followed by the actual value to be edited. Same applies for month (mm), day (dd), hour (hh) and minutes (mm). Set the minutes first in steps of 10, press the “!” key to continue setting of minutes in steps of 1.



SET

DATE

YYYY

(2 sec.)

Mode

Zero
Test

!

Increase the value by pressing the MODE key.

Decrease the value by pressing ZERO/TEST key.

Proceed to the next value to be edited by pressing “!” key.

After setting the minutes and pressing the “!” key the display will show “IS SET” and instrument returns into the measurement mode.

When the battery is taken of for more than 1 minute, the unit will automatically enter the date/time menu when switched on again.

User calibration

Note:

cAL

user calibration (Display in calibration mode)

CAL

factory calibration (Display in calibration mode)

Mode

On
Off

!

CAL

CLt

Press MODE key and **hold**.

Switch the unit on using the ON/OFF switch,
Release the MODE key after approx. 1 second.
Select the required menu points using the "!" key.

After confirming the selection with the MODE key the instrument will show CAL/CLt.

Scroll through methods using the MODE key.

Perform zero calibration (see "Operation").

Zero
Test

Press the ZERO/TEST key.

METHOD

The method symbol flashes for approx. 8 seconds.

0.0.0

The display shows the following in alternating mode:

CAL

Perform calibration with a standard which concentration is known
(see "Operation").

Zero
Test

Press the ZERO/TEST key.

METHOD

The method symbol flashes for approx. 3 seconds.

RESULT

The result is shown in the display, alternating with CAL.

CAL

If the reading corresponds with the value of the calibration standard (within the specified tolerance), exit calibration mode by pressing the ON/OFF key.

Changing the shown value:

Otherwise, pressing the MODE key once increases the displayed value by 1 digit.

Pressing the ZERO/TEST key once decreases the displayed value by 1 digit.

Mode

Zero
Test

CAL

Press the corresponding key until the reading equals the value of the calibration standard.

RESULT + x

On
Off

By pressing the ON/OFF key, the new correction factor is calculated and stored in the user calibration software.

:

Confirmation of calibration (3 seconds).

Recommended calibration values

Chlorine: between 0.5 and 1.5 mg/l

pH: between 7.6 and 8.0



Resetting the factory calibration



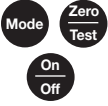
Resetting the user calibration to the original factory setting resets all parameters.

A user calibrated method will be indicated by an arrow in the display.

To reset the calibration to the factory setting:

Press both the MODE and ZERO/TEST key and **hold**.

Switch the unit on using the ON/OFF key. Release the MODE and ZERO/TEST keys after approx. 1 second.



The following messages will appear in turn on the display:

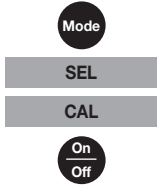


The factory setting is active.
(SEL stands for Select)

or:



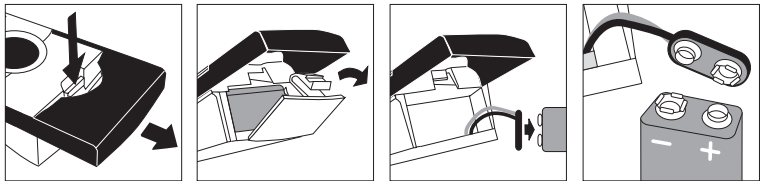
Calibration has been set by the user.
(If the user calibration is to be retained, switch the unit off using the ON/OFF key.)



Calibration is reset to the factory setting by pressing the MODE key.
The following messages will appear in turn on the display:

Switch the unit off using the ON/OFF key.

Changing the battery



Error codes

General error codes

EOOI	Light absorption too great. Reasons: dirty optics.
HI	Measuring range exceeded or excessive turbidity.
LO	Result below the lowest limit of the measuring range.
LO BAT	Replace 9 V battery, no further tests possible.
EOIO	Calibration factor "out of range"

Individual error codes

E 70	CLt: Factory calibration incorrect / erase
E 72	CLP: Factory calibration incorrect / erase
E 74	PH: Factory calibration incorrect / erase
E 71	CLt: User calibration incorrect / erase
E 73	CLP: User calibration incorrect / erase
E 75	PH: User calibration incorrect / erase

Tintometer GmbH, Division Aqualytic®

Schleefstraße 8-12
D-44287 Dortmund
Tel.: (+49) (0)2 31 / 9 45 10-755
Fax: (+49) (0)2 31 / 9 45 10-750
sales@aqualytic.de
www.aqualytic.de
Germany



Technical changes without notice
Printed in Germany 02/08