

1. Ein/Aus Funktion **DE**

- Kurz drücken
- Wenn 1 erscheint, mit deaktivieren
- Automatische Abschaltung 8 Min nach letzter Tastenfunktion
- 3 Sek. drücken, um das Gerät auszuschalten
- Display Beleuchtung An/Aus

2. Messung des Redox Werts

- Halten Sie das Gerät ohne Schutzkappe in das zu messende Probenwasser, so dass das Gerät bis maximal zum Dichtung vom Probenwasser umgeben ist.

Der Messwert wird angezeigt

- Kurz 1 drücken, um den Messwert einzufrieren/ freizugeben

- 3 Sek. drücken, um den Messwert zu speichern
- Es erscheint der Speicherplatz (z.B. 01) im Display während des Tastendrucks

3. Kalibrierung

- Neue Kalibrierung nach Bedarf. Schutzkappe abziehen, Gerät einschalten, Elektrode mit destilliertem Wasser spülen, dann in die Kalibrierlösung eintauchen.

- 3 Sek. Cal drücken
- CAL blinkt im Display

Der Wert kann wie folgt angepasst werden:

- Zum Erhöhen (+) gedrückt halten und mit Erhöhen
- Zum Senken (-) drücken
- Speichern und Beenden der Kalibrierung

im Display steht für: „vom Benutzer kalibriert“.

4. Gespeicherte Daten abrufen

- Einschalten
- 3 Sek. drücken
- Letzter Speicherplatz blinkt

- Bestätigen

Letzter Speicherplatz wird angezeigt

- Wechsel zwischen Speicherplätzen
- Zum Beenden

5. Gespeicherte Daten löschen

- Aufrufen der gespeicherten Werte (siehe 4.)
- 3 Sek. drücken
- CLEAR blinkt

Bestätigung Löschen der Werte

Alle Werte werden gelöscht

Beenden erfolgt automatisch

6. Art der Anzeige von Datum und Uhrzeit

- Einschalten
- 3 Sek. drücken
- 4 x drücken
- Datumsanzeige erscheint
- Bestätigen

- Auswahl zwischen 12-Stunden-Uhr (AM/PM) und 24-Stunden-Uhr

- Speichern und beenden

- Zum Senken

- Speichern und Wechsel zu Monat/Tag

- Zum Erhöhen

- Zum Senken

- Speichern und beenden

- 3 Sek. drücken

- 2 x drücken

- Uhrzeit blinkt

- Bestätigen

- Minuten können eingestellt werden.

- Zum Erhöhen

- Zum Senken

- Speichern und Wechsel zu Stunden

- Zum Erhöhen

- Zum Senken

- Speichern und beenden

- Bestätigen

- Bestätigen

- Bestätigen

- To close

5. Deleting saved data

- View the saved values (see 4.)
- Press for 3 sec.
- CLEAR blinks

Confirm deletion of values

All values are deleted

Process closes automatically

6. Type of display of date and time

- Switching on
- Press for 3 sec.
- Press 4 x
- Date appears
- Confirm
- Choose between 12-hour clock (AM/PM) and 24-hour clock
- Save and close

- Speichern und Wechsel zu Jahr

- Zum Erhöhen

- Zum Senken

- Speichern und Wechsel zu Monat/Tag

- Zum Erhöhen

- Zum Senken

- Speichern und beenden

8. Temperatureinheit einstellen

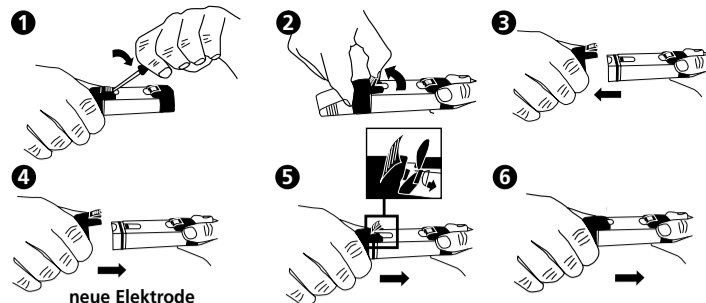
- Einschalten
- 3 Sek. drücken
- 3 x drücken
- Temperatureinheit blinkt

- Bestätigen

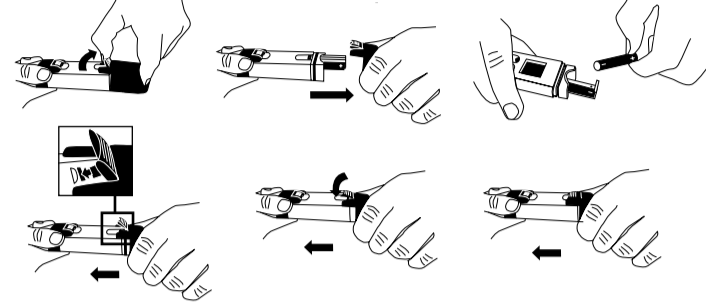
- Wahl der Temperatureinheit (°F/°C)

- Speichern und beenden

Austausch der Elektrode



Batterie tauschen



Fehlermeldungen und Vorgehensweise

Beschreibung	Messbereich	Vorgehensweise
Err 1 Elektrode nicht installiert oder fehlerhaft	Thermistor: 0.5–100k Ω	Elektrode installieren oder ersetzen
Err 2 Nicht verwendet		
Err 3 Temperatur außerhalb des Messbereichs	0–60°C	Bringen Sie die Lösung auf eine Temperatur im Messbereich
Err 4 Nicht verwendet		
Err 5 Kalibrierter Versatz außerhalb des Messbereichs	-100-100 mV (vergleichen Sie mit dem Standardwert)	Stellen Sie den korrekten den ORP Pufferwert für die Kalibrierung ein oder nutzen Sie den Standard (entfernen Sie die Batterien)
Err 6 ORP außerhalb des Messbereichs	-1800–1800 mV	Verwenden Sie eine andere Lösung

Zubehör

- 1950026 AAA Batterien 4er Pack (2 Batterien notwendig)
- 19 48 21 Ersatzelektrode
- 38 48 01 Messbecher 100 ml
- 19 50 70 Standardlösung, 470 mV, 100 ml
- 19 48 10-16 Plastikbox
- 45 70 22 VE-Wasser zum Spülen der Elektrode

Gewährleistung

Ab Verkaufsdatum beläuft sich die Gewährleistung für das SD 60 auf einen Zeitraum von 2 Jahren; für die Elektrode auf 6 Monate. Ausgenommen hiervon sind Schäden, die aus unsachgemäßer Handhabung resultieren oder auf mechanische Beschädigung zurückzuführen sind.

Initial

- 1 ORP Messgerät SD 60 in einem robusten Kunststoffgehäuse mit Band
- 2 Batterien
- 1 Bedienungsanleitung
- Bestellnummer: **19 48 01**

Erstbenutzung/Aufbewahrung der Elektrode

Vor der Erstbenutzung muss die Elektrode mindestens 5 Stunden in einer 3 molaren KCl Lösung aufbewahrt werden. Dazu ein geeignetes Glas soweit mit KCl füllen, dass der Glasanteil der Elektrode vollständig eintaucht. Bitte beachten Sie die "Wichtigen Informationen zu pH/ORP-Elektroden" für die genaue Aufbewahrung und Lagerung.

SD 60 Redox Spezifikation

- 1 Betriebsbereich: 0-60 °C, -1800-1800 mV
- 2 1-Punkt-Kalibrierung mit +/-150 mV, einstellbarer ORP-Wert
- 3 mV Auflösung: 0,1 mV (innerhalb ± 1000 mV) und 1 mV (außerhalb ± 1000 mV); Genauigkeit ± 2 mV
- 4 Temperatureauflösung: 0,1 °C; Genauigkeit: ±1° C, wählbares °C/°F System
- 5 Anzeige Uhrzeit und Datum mit 25 Speicherplätzen (nicht flüchtig)
- 6 22x22 mm LCD Bildschirm mit gelbgrüner Hintergrundbeleuchtung
- 7 2 x AAA Batterien 1.5 V
- 8 Automatische Abschaltung 8 Minuten nach letzter Tastenfunktion
- 9 Batteriekapazität > 350 h bei kontinuierlichem Gebrauch (ohne Displaybeleuchtung)
- Low Batterieanzeige im Display

3. Calibrage

- Procéder à un nouveau calibrage selon les besoins.
- Retirer le cache de protection, mettre en marche l'appareil, rincer l'électrode avec de l'eau distillée, puis la plonger dans la solution de calibrage.

1. Bouton de marche/arrêt **FR**

- Appuyer brièvement sur le bouton.

- Lorsque 1 apparaît, appuyer pour effacer l'écran.

L'appareil s'éteint automatiquement 8 min après la dernière activation d'une touche de fonction.

- Appuyer sur le bouton pendant 3 s pour éteindre l'appareil.

- Bouton de marche/arrêt de l'écran

2. Mesure du valeur d'oxydo-réduction

- Plonger l'appareil sans cache de protection dans l'échantillon d'eau à tester au maximum jusqu'à la bague d'étanchéité.

La valeur mesurée s'affiche.

- Appuyer brièvement sur le bouton 1 pour geler/valider la valeur mesurée.

- Appuyez sur le bouton pendant 3 s pour enregistrer la valeur mesurée.
- L'emplacement mémoire apparaît à l'écran (p. ex. 01) lorsque le bouton est enfoncé.

3. Calibrage

- Procéder à un nouveau calibrage selon les besoins.
- Retirer le cache de protection, mettre en marche l'appareil, rincer l'électrode avec de l'eau distillée, puis la plonger dans la solution de calibrage.

Content

- 1 ORP measuring device SD 60 in a durable plastic casing with band
- 2 Batteries
- 1 Operating manual
- Order number: **19 48 01**

Initial use/ storing the electrode

The electrode must be stored in a 3 mole KCl solution for at least 5 hours before the initial use. For this purpose, fill a suitable glass until the glass portion of the electrode is completely immersed. Observe the 'Important information for pH/ORP electrodes' for exact details on storage and safekeeping.

SD 60 Redox specifications

- 1 Operating range: 0-60 °C, -1800-1800 mV
- 2 1-point calibration with +/-150 mV, adjustable ORP value
- 3 mV resolution: 0.1 mV (within ± 1000 mV) and 1 mV (outside of ± 1000 mV); accuracy ± 2 mV
- 4 Temperature resolution: 0.1 °C; Accuracy: ±1° C, optional °C/°F system
- 5 Display of time and date with 25 storage locations (not permanent)
- 6 22x22 mm LCD screen with yellow-brown background lighting
- 7 2 x AAA batteries 1.5 V
- 8 Automatic shut-off after 8 minutes of inactivity
- 9 Battery capacity > 350 h with continuous use (without display lighting)
- Low battery indicator in the display

Description	Measuring range	Procedure
Err 1 Electrode not installed or replace defective	Thermistor: 0.5–100k Ω	Install electrode or replace defective
Err 2 not used		
Err 3 Temperature outside of the measuring range	0–60°C	Bring the solution to a temperature within the measuring range
Err 4 not used		
Err 5 Calibrated offset outside of the measuring range	-100-100 mV (compare to the standard value)	Adjust the correct ORP buffer value for the calibration or use the standard (remove the batteries)
Err 6 ORP outside of the measuring range	-1800–1800 mV	Use a different solution

Accessories

- 1950026 AAA batteries in 4-pack (2 batteries required)
- 19 48 21 Spare electrode
- 38 48 01 Measuring beaker, 100 ml
- 19 50 70 Measuring beaker, 470 mV, 100 ml
- 19 48 10-16 Plastic box
- 45 70 22 VE water for rinsing the electrode

Warranty

The warranty for the SD 60 is valid for a period of 2 years from the date of purchase; the warranty for the electrode is 6 months. This does not cover damages resulting from improper handling or based on mechanical damage.

5. Suppression des données enregistrées

- Afficher les valeurs enregistrées (cf. point 4.)
- Appuyer sur le bouton pdt 3 s.
- CLEAR clignote.

- Confirmer la suppression des valeurs.
- Toutes les valeurs sont supprimées.

Terminé

6. Mode d'affichage de la date et de l'heure

- Mettre l'appareil en marche
- Appuyer sur le bouton pdt 3 s.
- Effectuer 4 pressions sur le bouton.
- Le mode d'affichage de la date apparaît à l'écran.
- Confirmer
- Permet de choisir le mode 12 heures (AM/PM) ou 24 heures.
- Enregistrer et quitter

Il faut d'abord configurer le mode d'affichage (cf. point 6).

- Appuyer sur le bouton pdt 3 s.

Effectuer 2 pressions sur le bouton.

7. Réglage de la date et de l'heure

- Allumer l'appareil.
- Appuyer sur le bouton pdt 3 s.
- Effectuer 3 pressions sur le bouton.
- L'unité de température clignote.
- Confirmer
- Permet de sélectionner l'unité de température (°F/°C).
- Enregistrer et quitter

Contenu

- 1 appareil de mesure du potentiel d'oxydo-réduction (ORP) SD 60 présenté dans un boîtier en plastique robuste
- 2 piles
- 1 mode d'emploi
- Référence de commande : **19 48 01**

Première utilisation / conservation de l'électrode

Avant la première utilisation de l'électrode, plonger celle-ci au minimum 5 heures dans une solution de KCl à trois parties molaires. Pour cela, remplir un récipient en verre adapté de la KCl, de façon à ce que l'électrode soit entièrement immergée. Lire les « Informations importantes concernant les électrodes de mesure du pH / du potentiel d'oxydo-réduction (ORP) » pour une description précise du mode de conservation et de stockage de ces dernières.

Spécifications techniques du modèle SD 60 Redox

- 1 Plage de fonctionnement : 0-60 °C, -1800-1800 mV
- 2 Calibrage en 1 étape avec +/-150 mV, valeur ORP réglable
- 3 Résolution mV : 0,1 mV (jusqu'à ± 1000 mV) et 1 mV (au-delà de ± 1000 mV) ; précision : ± 2 mV
- 4 Résolution de la température : 0,1 °C ; Précision : ±1° C, choix entre °C/°F
- 5 Affichage de la date et de l'heure sous 25 emplacements mémoire (non volatiles)
- 6 Ecran LCD 22x22 mm avec rétroéclairage jaune-vert
- 7 2 piles de type AAA 1.5 V
- 8 Arrêt automatique de l'appareil 8 min après activation de la dernière touche de fonction
- 9 Autonomie > 350 h en usage continu (sans rétroéclairage de l'écran)
- Faible niveau de charge de la batterie indiqué à l'écran

- L'heure clignote.

- Confirmer

L'étape suivant consiste à régler les minutes.

- Plus

- Moins

- Enregistrer et revenir à l'affichage des heures

- Plus

- Moins

- Enregistrer et revenir à l'affichage de l'année

- Plus

- Moins

- Enregistrer et revenir à l'affichage du jour/mois

- Plus

- Moins

- Enregistrer et quitter

- Allumer l'appareil.

- Appuyer sur le bouton pdt 3 s.

- Effectuer 3 pressions sur le bouton.

- L'unité de température clignote.

- Confirmer

- Permet de sélectionner l'unité de température (°F/°C).

- Enregistrer et quitter



1. Funzione On/Off

- Premere brevemente
- Se appare 1 premere per disattivare
- Disinserimento automatico 8 min. dopo l'ultimo azionamento di un tasto
- Tenere premuto per 3 sec. per disinserire lo strumento
- Illuminazione display on/off

2. Misurazione del valore Redox

Immergere lo strumento senza cappuccio di protezione nell'acqua da campionare, in modo che questo sia circondato dall'acqua da campionare fino e non oltre l'anello di tenuta.

Il valore misurato viene visualizzato

- Premere brevemente ! per congelare/sbloccare il valore misurato
 - Premere per 3 sec. per memorizzare il valore misurato
- Durante la pressione del tasto, nel display appare lo spazio di memoria (ad es. 01)

3. Calibrazione

Nuova calibrazione secondo necessità.
Togliere il cappuccio di protezione, azionare lo strumento, pulire l'elettrodo con acqua distillata, quindi immergere nella soluzione di calibrazione.

- Premere Cal. per 3 secondi
- CAL lampeggia nel display
- Il valore può essere adattato come segue:
 - Per aumentare tenere premuto (+) e con
 - Aumentare
 - Premere (-) per diminuire
 - Memorizzazione e fine della calibrazione

nel display appare: "calibrato dall'utente".

4. Richiamo dei dati memorizzati

- Accensione
 - Premere per 3 secondi
 - Premere per 3 secondi
- L'ultimo spazio di memoria lampeggia

- Confermare
- Viene visualizzato l'ultimo spazio di memoria
- Commutare tra spazi di memoria
- Per terminare

5. Cancellazione dei dati memorizzati

- Richiamo dei valori memorizzati (vedere 4.)
- Premere per 3 secondi
- CLEAR lampeggia
- Conferma della cancellazione dei valori
- Tutti i valori sono cancellati
- La procedura termina automaticamente

6. Tipo di visualizzazione per data e ora

- Accensione
 - Premere per 3 secondi
 - Premere 4 x
- Appare l'indicazione della data

- Confermare
- Selezione tra orologio a 12 ore (AM/PM) e orologio a 24 ore
- Memorizzare e concludere

7. Impostazione della data e dell'ora

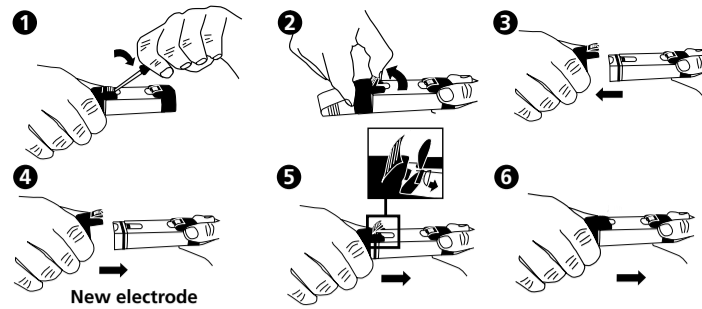
- Accensione
- Prima selezionare il tipo di indicazione (vedere 6.)
- Premere per 3 secondi
- Premere 2 x
- L'orologio lampeggia
- Confermare
- 1 minuti possono essere impostati.
- Per aumentare
- Per diminuire
- Memorizzazione e modifica delle ore
- Per aumentare

- Per diminuire
- Memorizzazione e modifica dell'anno
- Per aumentare
- Per diminuire
- Memorizzazione e modifica del mese/giorno
- Per aumentare
- Per diminuire
- Memorizzazione e fine

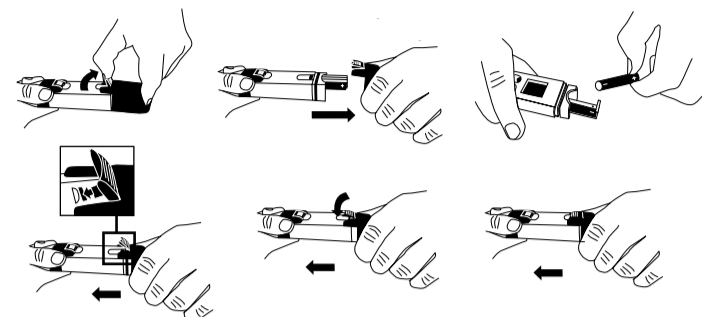
8. Impostazione dell'unità di temperatura

- Accensione
- Premere per 3 secondi
- Premere 3 x
- L'unità di temperatura lampeggia
- Confermare
- Selezione dell'unità di temperatura (°F/°C)
- Confermare
- Memorizzazione e fine

Sostituzione dell'elettrodo



Sostituzione della batteria



Messaggi di errore e procedura

Descrizione	Range di misurazione	Procedura
Err 1 Elettrodo non montato o difettoso	Termistore: 0.5-100k Ω	Installare l'elettrodo o sostituire
Err 2 Non utilizzato		
Err 3 Temperatura al di fuori del range di misurazione	0-60°C	Portare la soluzione ad una temperatura all'interno del range di misurazione
Err 4 Non utilizzato		
Err 5 Offset calibrato al di fuori del range	-100-100 mV (controllato con il valore standard)	Impostare il corretto valore del tampone ORP per la calibrazione oppure utilizzare il valore standard (togliere le batterie)
Err 6 ORP al di fuori del range di misurazione	-1800-1800 mV	Utilizzare un'altra soluzione

Accessori

1950026	Batteria AAA 4 pacchi (2 batterie necessarie)
19 48 21	Elettrodo di ricambio
38 48 01	Misurino, 100 ml
19 50 70	Soluzione standard, 470 mV, 100 ml
19 48 10-16	Scatola di plastica
45 70 22	Acqua demineralizzata per sciacquare l'elettrodo

Garanzia

La durata della garanzia per l'SD60 è pari a 2 anni dalla data di vendita; per l'elettrodo invece è pari a 6 mesi. Sono esclusi i danni derivanti da un uso improprio o riconducibili a danni meccanici.

Indice

- Strumento di misura ORP SD 60 in custodia in plastica robusta con cinturino
 - Batterie
 - Istruzioni per l'uso
- Numero d'ordine: **19 48 01**

Primo utilizzo/Conservazione dell'elettrodo

Prima di utilizzare gli elettrodi per la prima volta conservarli per almeno 5 ore in una soluzione KCl 3 molare. A questo scopo utilizzare un vetro adatto per il riempimento con KCl, in modo che la parte in vetro dell'elettrodo sia completamente immersa. Verificare le "informazioni importanti sugli elettrodi pH/ORP" per una conservazione e uno stoccaggio corretti.

Specifiche REDOX SD 60 pH

- Range operativo: 0-60 °C, -1800-1800 mV
- Calibrazione su 1 punto con +/-150 mV, valore ORP regolabile
- Soluzione mV: 0.1 mV all'interno ±1000 mV e 1 mV all'esterno ±1000 mV, precisione ± 2 mV
- Risoluzione temperatura: 0,1 °C; Accuratezza: ±1° C, sistema °C/°F selezionabile
- Indicazione dell'ora e della data con 25 spazi di memoria (non volatili)
- Display LCD 22x22 mm con retroilluminazione gialloverde
- 2 x batteria AAA 1.5 V
- Spegnimento automatico 8 minuti dopo l'ultimo utilizzo
- Capacità batteria > 350 h con utilizzo continuo (senza illuminazione display)
- Indicatore batteria scarica nel display

1. Função ativar/desativar

- Premir por breves instantes
- Se surgir 1, desativar com
- Ativação automática 8 min. após a última função das teclas
- Premir durante 3 seg. para desativar o aparelho
- Iluminação do visor ligada/desligada

2. Medição do valor Redox

Mantenha o aparelho sem capa de proteção na amostra de água a medir de forma a que o aparelho seja rodeado pela amostra no máximo até ao anel de estanquicidade.

O valor de medição é exibido

- Premir 1 por breves instantes para bloquear/desbloquear o valor de medição
 - Premir durante 3 seg. para memorizar o valor de medição
- É exibida a posição de memória (por ex. 01) no visor enquanto prime o botão

3. Calibragem

Efetuar nova calibragem se necessário.
Remover a capa de proteção, ligar o aparelho, lavar eletrodo com água destilada, de seguida, mergulhar na solução de calibragem.

- Premir Cal durante 3 seg.
- CAL pisca no visor

O valor pode ser adaptado do seguinte modo:

- Manter (+) premido para aumentar e com
- Aumentar
- Premir (-) para diminuir
- Memorizar e concluir calibragem

4. Aceder a dados memorizados

- Ligat
- Premir durante 3 seg.
- A última posição de memória pisca
- Confirmar
- A última posição de memória é exibida
- Alternar entre as posições de memória
- Para concluir

5. Eliminar os dados memorizados

- Aceder aos valores memorizados (consulte ponto 4)
- Premir durante 3 seg.
- CLEAR pisca
- Confirmação da eliminação dos valores
- Todos os valores são eliminados
- A conclusão ocorre automaticamente

6. Tipo de exibição de data e hora

- Ligar
- Premir durante 3 seg.
- Premir 4 vezes
- A indicação da data é exibida
- Confirmar
- Seleção entre relógio de 12 horas (AM/PM) e relógio de 24 horas
- Memorizar e concluir

7. Definir data e hora

- Ligar
- O tipo de indicação deve ser selecionado antecipadamente (consulte ponto 6)
- Premir durante 3 seg.
- Premir 2 vezes
- A hora pisca
- Confirmar
- Os minutos podem ser definidos.

- Para aumentar
- Para diminuir
- Memorizar e trocar para horas
- Para aumentar
- Para diminuir
- Memorizar e trocar para ano

- Para aumentar
- Para diminuir
- Memorizar e trocar para mês/dia
- Para aumentar
- Para diminuir
- Guardar e concluir

8. Definir unidade de temperatura

- Ligar
- Premir durante 3 seg.
- Premir 3 vezes
- Unidade de temperatura pisca
- Confirmar
- Escolha da unidade de temperatura (°F/°C)
- Guardar e concluir

1. Función encendido/apagado

- Pulse brevemente
- Si aparece «1», junto con desactivación:
- Desconexión automática 8 minutos después de la última función de tecla
- Presione durante 3 segundos para desconectar el aparato
- Iluminación de pantalla on/off

2. Medición del valor Redox

Coloque el aparato sin caperuza de protección en la muestra de agua a medir, de manera que el aparato esté sumergido en el agua de la muestra como máximo hasta el anillo de obturación.

Se muestra el valor de medición

- Pulse «1» brevemente para congelar/liberar el valor de medición
 - Presione durante 3 segundos para guardar el valor de medición
- Al presionar la tecla, aparece el lugar de almacenamiento (p. ej. 01) en la pantalla

3. Calibración

Calibración nueva según sea necesario.
Retire la caperuza de protección, conecte el aparato, limpie el electrodo con agua destilada y, a continuación, sumérjalo en la solución de calibración.

- Pulse «Cal» durante 3 segundos
- CAL parpadea en la pantalla
- El valor puede ajustarse como se indica a continuación:
 - Para aumentar, mantenga presionado (+) y
 - Aumentar
 - Para reducir, presione (-)
 - Guarde y cierre la calibración

en la pantalla se muestra: «calibrado por el usuario».

4. Cargar datos guardados

- Activar
- Presione durante 3 segundos
- Parpadea el último lugar de almacenamiento

- Confirmar
- Se muestra el último lugar de almacenamiento
- Cambio entre los lugares de almacenamiento
- Para cerrar

5. Borrar datos guardados

- Carga de los datos guardados (véase el punto 4)
- Presione durante 3 segundos
- CLEAR parpadea
- Confirmación del borrado de los datos
- Se borran todos los datos
- A continuación, se cierra automáticamente

6. Clase de indicación de fecha y hora

- Activar
- Presione durante 3 segundos
- Presione 4 veces

- Aparece la indicación de la fecha
- Confirmar
- Selección entre el sistema de 12 horas (a.m./p.m.) y de 24 horas
- Guardar y cerrar

7. Ajustar la fecha y la hora

- Activar
- Se debe seleccionar previamente la clase de indicación (véase el punto 6)
- Presione durante 3 segundos
- Presione 2 veces
- La hora parpadea
- Confirmar
- Se pueden ajustar los minutos.

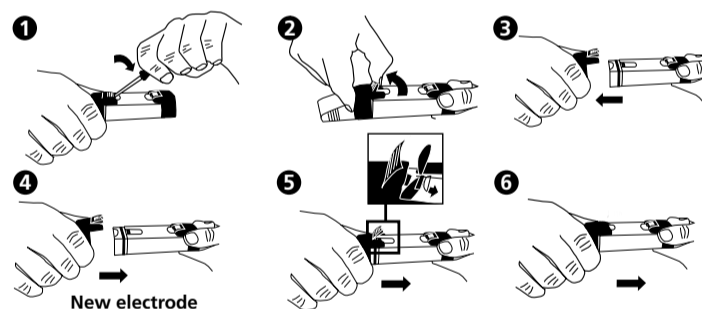
- Para aumentar
- Para reducir
- Guardar y cambiar a horas
- Para aumentar

- Para reducir
- Guardar y cambiar a año
- Para aumentar
- Para reducir
- Guardar y cambiar a mes/día
- Para aumentar
- Para reducir
- Guardar y cerrar

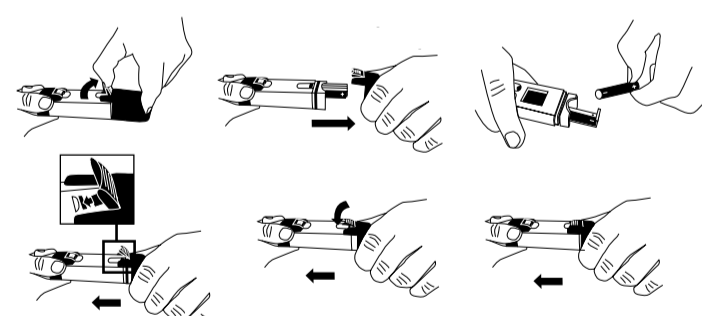
8. Configurar la unidad de temperatura

- Activar
- Presione durante 3 segundos
- Presione 3 veces
- La unidad de temperatura parpadea
- Confirmar
- Selección de la unidad de temperatura (°F/°C)
- Guardar y cerrar

Sostituzione dell'elettrodo



Sostituzione della batteria



Mensajes de error y procedimiento

Descripción	Rango de medición	Procedimiento
Err 1 Electrodo no instalado o defectuoso	Termistor: 0.5-100k Ω	Instalar electrodo o reemplazarlo
Err 2 No utilizado		
Err 3 Temperatura fuera del rango de medición	0-60°C	Lleve la solución a una temperatura en el rango de medición
Err 4 No utilizado		
Err 5 Desplazamiento calibrado fuera del rango de medición con el valor estándar	-100-100 mV (compárelo calibración o utilice	Ajuste el valor tampón ORP correcto para la el estándar (retire las pilas)
Err 6 ORP fuera del rango de medición	-1800-1800 mV	Utilice otra solución

Accesorios

1950026	Pilas AAA en un paquete de 4 (son necesarias 2 pilas)
19 48 21	Electrodo de reemplazo
38 48 01	Vaso graduado, 100 ml
19 50 70	Solución estándar, 470 mV, 100 ml
19 48 10-16	Caja de plástico
45 70 22	Agua desmineralizada para limpiar el electrodo

Garantía

La garantía del SD 60 a partir de la fecha de compra es de un periodo de 2 años; para el electrodo, de 6 meses. Quedan excluidos de ésta los daños que sean fruto de una manipulación indebida o que puedan ser atribuidos a un deterioro mecánico.

Contenido

- aparato de medición SD 60 de ORP en una carcasa de plástico robusta con una cinta
 - pilas
 - manual de instrucciones
- Número de pedido: **19 48 01**

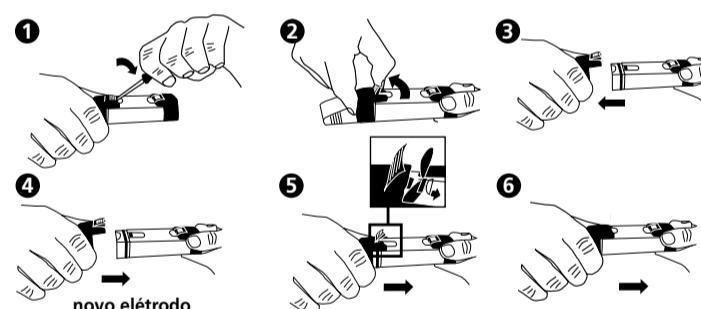
Primer uso/Conservación del electrodo

Antes de su primer uso, el electrodo debe conservarse por un mínimo de 5 horas en una solución KCl de 3 molar. Para ello debe llenarse un vaso adecuado con KCl donde el electrodo quede sumergido por completo. Tenga en cuenta las «informaciones importantes relativas a electrodos de pH/ORP» para la conservación y almacenamiento óptimos.

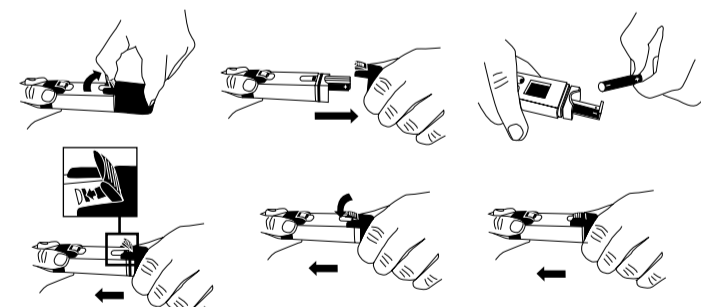
Especificación de Redox para SD 60

- Rango de funcionamiento 0-60 °C, -1800-1800 mV
- Calibración de 1 punto con +/-150 mV, valor ERP ajustable
- Disolución mV: 0,1 mV (dentro de ± 1000 mV) y 1 mV (fuera de ± 1000 mV); precisión ± 2 mV
- Risolución de la temperatura: 0,1 °C; precisión: ±1° C, sistema °C/°F ajustable
- Indicación de hora y fecha con 25 lugares de almacenamiento (no temporales)
- Pantalla LCD de 22x22 mm con iluminación posterior verde y amarilla
- 2x pilas AAA 1,5 V
- Desconexión automática del aparato 8 minutos después de la última función de tecla
- Capacidad de la batería > 350 h en uso continuo (sin iluminación de pantalla) Indicación de batería baja en la pantalla

Substituição do elétrodo



Substituir pilhas



Relatórios de erros e procedimento

Descrição	Gama de medida	Procedimento
Err 1 Eléttrodo não instalado ou com defeito	Termistor: 0.5-100k Ω	Instalar ou substituir eléttrodo
Err 2 Não utilizado		
Err 3 Temperatura fora da gama de medição	0-60°C	Coloque a solução a uma temperatura dentro da gama de medição
Err 4 Não utilizado		
Err 5 Desvio calibrado fora da gama de medição	-100-100 mV (compare-o com o valor padrão)	Defina o valor tampão ORP correto para a calibragem ou utilize o padrão (retire as pilhas)
Err 6 ORP fora da gama de medição	-1800-1800 mV	Utilize uma outra solução

Acessórios

1950026	Pack de 4 pilhas AAA (2 pilhas necessárias)
19 48 21	Elettrodo de substituição
38 48 01	Copo medidor 100 ml
19 50 70	Solução padrão, 470 mV, 100 ml
19 48 10-16	Caixa de plástico
45 70 22	Água desmineralizada para lavar o eléttrodo

Garantia

A garantia do SD 60 é ativada a partir da data de compra durante o período de tempo de 2 anos; para o eletrodo é durante 6 meses. São excluídos danos resultantes do manuseamento indevido ou de danos mecânicos.

Índice

- Aparelho de medição ORP SD 60 numa caixa de plástico robusta com banda
 - Pilhas
 - Manual de instruções
- Número de encomenda: **19 48 01**

Primeira utilização/Conservação do eléttrodo

Antes da primeira utilização, o eléttrodo deve ser colocado, pelo menos, 5 horas numa solução de 3 mols KCl. Para isso, encher um copo adequado com KCl de forma a que o componente em vidro do eléttrodo esteja completamente mergulhado. Tenha em atenção o parágrafo "Informações importantes sobre os elétrodos de pH/ORP" para a conservação e armazenamento adequados.

Especificação do SD 60 Redox

- Área de funcionamento: 0-60 °C, -1800-1800 mV
- Calibragem 1 ponto com +/-150 mV, valor ORP ajustável
- Risolução mV: 0,1 mV (dentro ± 1000 mV) e 1 mV (fora ± 1000 mV); Precisão ± 2 mV
- Risolução de temperatura: 0,1 °C; Precisão: ±1° C, Sistema °C/°F selecionável
- Indicação da hora e data com 25 posições de memória (invariável)
- 22x22 mm ecrã LCD com iluminação de fundo amarela esverdeada
- 2 x pilhas AAA 1.5 V
- Desativação automática 8 minutos após última função da tecla
- capacidade das pilhas > 350 h com uso contínuo (sem iluminação do ecrã)
- Indicação de pouca bateria no visor