

SD 70 Con



DE

1. Ein/Aus Funktion



Kurz drücken



Wenn ! erscheint, mit deaktivieren



Automatische Abschaltung 8 Min nach letzter Tastenfunktion



3 Sek. drücken, um das Gerät auszuschalten



Display Beleuchtung An/Aus



2. Messung der Leitfähigkeit



Halten Sie das Gerät ohne Schutzkappe in das zu messende Probenwasser, so dass das Gerät bis maximal zum Dichtring vom Probenwasser umgeben ist.



Der Messwert wird angezeigt



Kurz ! drücken, um den Messwert einzufrieren/ freizugeben



3 Sek. drücken, um den Messwert zu speichern

Es erscheint der Speicherplatz (z.B. 01) im Display während des Tastendrucks

3. Kalibrierung

Die Elektrode ist nach jeder Messung/Kalibrierung mit dest. Wasser abzuspülen. Neue Kalibrierung nach Bedarf. Ist die Temperatur außerhalb des Messbereichs, erscheint „ERR“. Das Messgerät kehrt automatisch in den Messmodus zurück. Wenn das Auslesen des Standards mehr als 30 % außerhalb des Standard-Pufferbereichs liegt, erscheint „ERR“.

3.1 Auto-Modus



Autom. Erkennung von **!**: 1413 μ S und **!**: 12,88 mS

Schutzkappe abziehen, Gerät einschalten, Elektrode mit dest. Wasser spülen, dann in die Kalibrierlösung 1413 μ S **!** eintauchen.



Speichern und Beenden der Kalibrierung

Gerät springt zurück in den Anzeigemodus



Schutzkappe abziehen, Gerät einschalten, Elektrode mit dest. Wasser spülen, dann in die Kalibrierlösung 12,88 mS **!** eintauchen.

CAL blinkt im Display



Speichern und Beenden der Kalibrierung

Gerät springt zurück in den Anzeigemodus

3.2 Manueller Modus



! begrenzt auf: 200-2000 μ S;

! begrenzt auf 2-20 mS

Schutzkappe abziehen, Gerät einschalten, Elektrode mit dest. Wasser spülen, dann in die Kalibrierlösung **!** eintauchen.

3 Sek. Cal drücken

CAL blinkt im Display

Der Wert kann wie folgt angepasst werden:

Zum Erhöhen (+) gedrückt halten und mit

Erhöhen

Zum Senken (-) drücken

Speichern und Beenden der Kalibrierung

Gerät springt zurück in den Anzeigemodus



Schutzkappe abziehen, Gerät einschalten, Elektrode mit dest. Wasser spülen, dann in die Kalibrierlösung **!** eintauchen.

3 Sek. Cal drücken

CAL blinkt im Display

Der Wert kann wie folgt angepasst werden:

Zum Erhöhen (+) gedrückt halten und mit

Erhöhen

Zum Senken (-) drücken

Speichern und Beenden der Kalibrierung

Gerät springt zurück in den Anzeigemodus

! **!** zeigt die Art der Kalibrierung im Display an.

4. Gespeicherte Daten abrufen



Einschalten



3 Sek. drücken



Letzter Speicherplatz blinkt



Bestätigen

Letzter Speicherplatz wird angezeigt



Wechsel zwischen Speicherplätze



Zum Beenden

5. Gespeicherte Daten löschen



Aufrufen der gespeicherten Werte (siehe 4.)

3 Sek. drücken



CLEAR blinkt



Bestätigung Löschen der Werte
Alle Werte werden gelöscht

Beenden erfolgt automatisch

6. Art der Anzeige von Datum und Uhrzeit



Einschalten



3 Sek. drücken



4 x drücken



Datumsanzeige erscheint
Bestätigen



Auswahl zwischen 12-Stunden-Uhr (AM/PM) und 24-Stunden-Uhr



Speichern und Beenden

7. Datum und Uhrzeit einstellen



Einschalten

Art der Anzeige muss zuvor gewählt werden (siehe 6.)



3 Sek. drücken



2 x drücken

Uhrzeit blinkt



Bestätigen

Minuten können eingestellt werden.



Zum Erhöhen



Zum Senken



Speichern und Wechsel zu Stunden



Zum Erhöhen



Zum Senken



Speichern und Wechsel zu Jahr



Zum Erhöhen



Zum Senken



Speichern und Wechsel zu Monat/Tag



Zum Erhöhen



Zum Senken



Speichern und Beenden

8. Temperatureinheit einstellen



Einschalten



3 Sek. drücken



3 x drücken

Temperatureinheit blinkt



Bestätigen

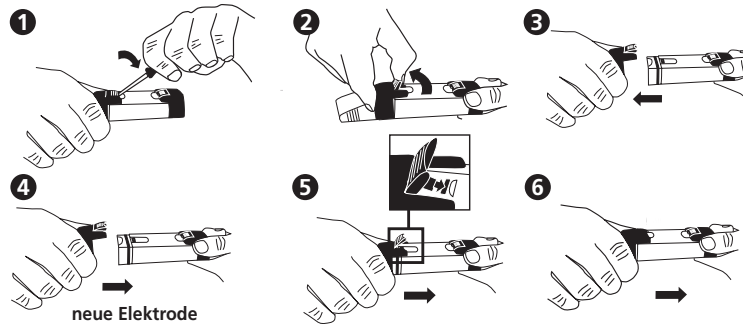


Wahl der Temperatureinheit (°F/°C)

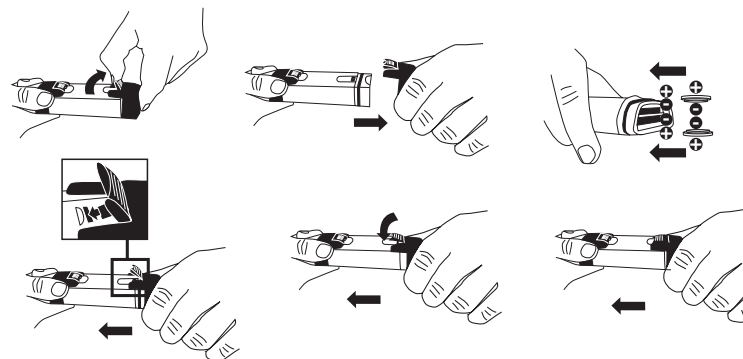


Speichern und Beenden

Austausch der Elektrode



Batterie tauschen



Fehlermeldungen und Vorgehensweise

Beschreibung	Messbereich	Vorgehensweise
1 Elektrode nicht installiert oder fehlerhaft	Thermistor: 0.5–100k Ω	Elektrode installieren oder ersetzen
2 Nicht verwendet		
3 Temperatur außerhalb des Messbereichs	0–60°C	Bringen Sie die Lösung auf eine Temperatur im Messbereich
4 Nicht verwendet		
5 Kalibrierter Versatz außerhalb des Messbereichs	70 %-130 % (vergleichen Sie mit dem Standardwert)	Kalibrieren sie die Elektrode neu oder ersetzen Sie sie oder verwenden Sie den Standardwert (Batterien entfernen)
6 Leitfähigkeit außerhalb des Messbereichs	<20.00 mS	Verwenden Sie eine andere Lösung

Zubehör

195 00 17	Batterie
19 48 22	Ersatzelektrode
38 48 01	Messbecher, 100 ml

Gewährleistung

Ab Verkaufsdatum beläuft sich die Gewährleistung für das SD 70 auf einen Zeitraum von 2 Jahren; für die Elektrode auf 12 Monate. Ausgenommen hiervon sind Schäden, die aus unsachgemäßer Handhabung resultieren oder auf mechanische Beschädigung zurückzuführen sind.

SD 70 Spezifikation

1	Betriebsbereich: 0-60°C, <20.00 mS
2	Automatisches Umpolen µS und mS. µS:1~1999µS; mS:2.00~20.00mS
3	1- oder 2-Punkt-Kalibrierung für automatischen Modus. Verwendeter Standardpuffer: 1413 µS und/ oder 12,88 mS
4	Bis zu 2-Punkt-Kalibrierung für manuellen Modus. +/-50 % einstellbarer Wert
5	Konduktivitätsauflösung: 1µS (<=1999 µS) und 0,01 mS (2,00~20,00 mS); Genauigkeit: ±3%FS
6	Temperaturaufösung: 0,1°C; Genauigkeit: ±1° C, wählbares °C/°F System
7	Automatischer Temperaturengleich (2 %/°C)
8	Anzeige Zeit und Datum/Stempel mit 25 gespeicherten Datensätzen (nicht flüchtig)
9	22x22 mm LCD Bildschirm mit gelbgrüner Hintergrundbeleuchtung
10	2x CR2032 Batterien
11	Automatisches Ausschalten zum Sparen von Batterieleistung (bei 8 Min. Inaktivität)