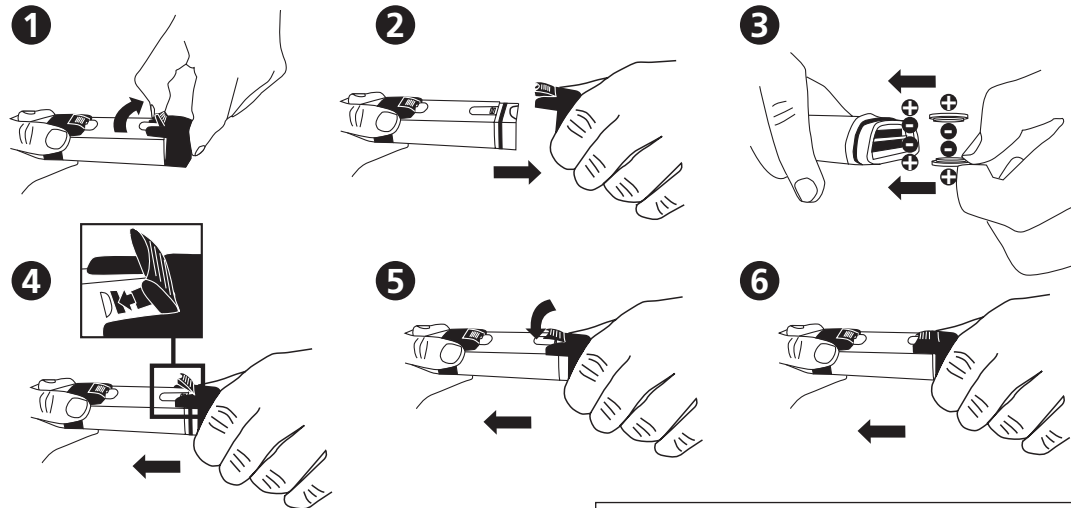




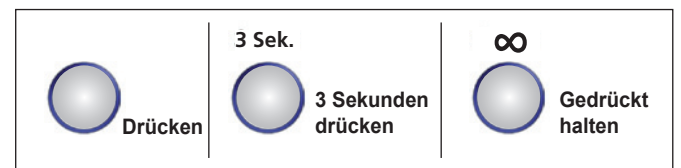
SD 80
TDS

Setzen Sie die Batterien ein



MESSBEREICH

Entfernen Sie die Schutzkappe vom Abtastkopf

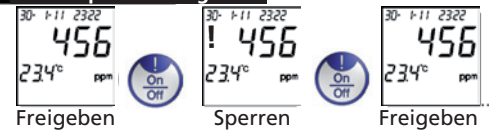


A. Schalter EIN/AUS



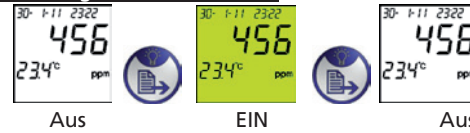
Schaltet sich automatisch nach 8 Minuten Inaktivität ab.

B. Daten sperren/freigeben



Leichte Verzögerung nach dem Drücken möglich, ehe die Daten einfrieren (!).

C. Hintergrundlicht EIN/AUS



D. Daten speichern



Nach 3 Sek. erscheint die Dateinr. vorübergehend auf dem Display, z.B. 01
Sobald die max. Speicherkapazität erreicht ist, werden die Daten der ältesten Dateien überschrieben.

TDS KALIBRIERUNG

Zeichen in **ROT** stehen für „**Blinkende Symbole**“.

- Neukalibrierung nach individueller Empfehlung! Spülen Sie die Elektrode nach jeder Messung mit destilliertem Wasser ab.
- Ist die Temperatur außerhalb des Messbereichs, erscheint „ERR“. Das Messgerät kehrt automatisch in den Messmodus zurück.
- Wenn das Auslesen des Standards mehr als 30 % außerhalb des Standard-Pufferbereichs liegt, erscheint „ERR“.

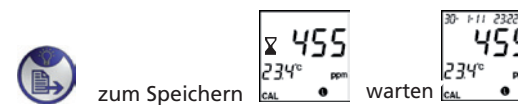
E. TDS kalibrieren

Entfernen Sie die Schutzkappe vom Abtastkopf.
Schalter EIN (siehe A)

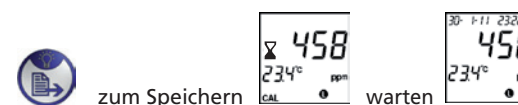
Autom. Erkennung von **●** : 100~999 ppm und **⊕** : 1.00~10.00 ppt



Anpassung: zum Erhöhen (+): **Cal** + **↑** zum Senken (-): **↓**



Anpassung: **Cal** + **↑** zum Erhöhen (+); **↓** zum Senken (-): **↓**



EINRICHTEN

F. Systemeinrichtung

Zeichen in **ROT** stehen für „**Blinkende Symbole**“.

Geben Sie die Daten vor der Menüauswahl erst frei (siehe Vorderseite B).

- 3 Sek.
- 1x Daten erneut aufrufen - gehen Sie zu I.
 - 1x Wählen des Puffersystems – gehen Sie zu II.
 - 2x Einrichten von Datum und Uhrzeit – gehen Sie zu III.
 - 3x Temperatur einstellen – gehen Sie zu IV.
 - 4x Anzeigetyp für Datum/Uhrzeit festlegen – gehen Sie zu V.
 - Aufrufen.

I. Daten erneut aufrufen

3 Sek. Drücken Sie für weitere Dateien Verlassen

Gespeicherte Daten löschen.

3 Sek. Automatisch verlassen

II. Wählen des TDS-Faktors (0,7/0,5)

3 Sek. 1x Verlassen

III. Datum und Uhrzeit einstellen

Wählen Sie erst V. ‚Anzeigetyp für Datum/Uhrzeit festlegen‘.

3 Sek. 2x Verlassen

12-Stunden-Uhr AM/PM Verlassen

Anpassung: zum Erhöhen (+); zum Senken (-)

IV. Temperatursystem einstellen (°C/°F)

3 Sek. 3x Verlassen

V. Anzeigetyp für Datum/Uhrzeit festlegen

3 Sek. 4x Verlassen

am/pm oder 12-Stunden-Uhr 24-Stunden-Uhr

Fehlercode und Maßnahmen

Beschreibung	Messbereich	Vorgehensweise
1 Elektrode nicht installiert oder fehlerhaft	Thermistor: 0.5–100k Ω	Elektrode installieren oder ersetzen
2 Nicht verwendet		
3 Temperatur außerhalb des Messbereichs	0–60°C	Bringen Sie die Lösung auf eine Temperatur im Messbereich
4 Nicht verwendet		
5 Kalibrierter Versatz außerhalb des Messbereichs	70 %–130 % (vergleichen Sie mit dem Standardwert)	Kalibrieren sie die Elektrode neu oder ersetzen Sie sie oder verwenden Sie den Standardwert (Batterien entfernen)
6 TDS außerhalb des Messbereichs	<10,00 ppt	Verwenden Sie eine andere Lösung

SD 80 Leitfähigkeitseigenschaften/Funktionen

- Betriebsbereich: 0–60°C, <10,00 ppt
- Automatisches Umpolen ppm und ppt. ppm: 0–999 ppm; ppt: 1,00–10,00 ppt
- Bis zu 2-Punkt-Kalibrierung für manuellen Modus. +/-50 % einstellbarer Wert
- TDS-Auflösung: 1 ppm (<=999 ppm) und 0,01 ppt (1,00–10,00 ppt)
- Temperaturauflösung 0,1°C; Genauigkeit: ±1°C, wählbares °C/°F System
- Wählbarer TDS-Faktor, 442;0,7, NaCl;0,5
- Anzeige Zeit und Datum/Stempel mit 25 gespeicherten Datensätzen (nicht flüchtig)
- 22x22 mm LCD Bildschirm mit gelbgrüner Hintergrundbeleuchtung
- 2x CR2032 Batterien
- Automatisches Ausschalten zum Sparen von Batterieleistung (bei 8 Min. Inaktivität)

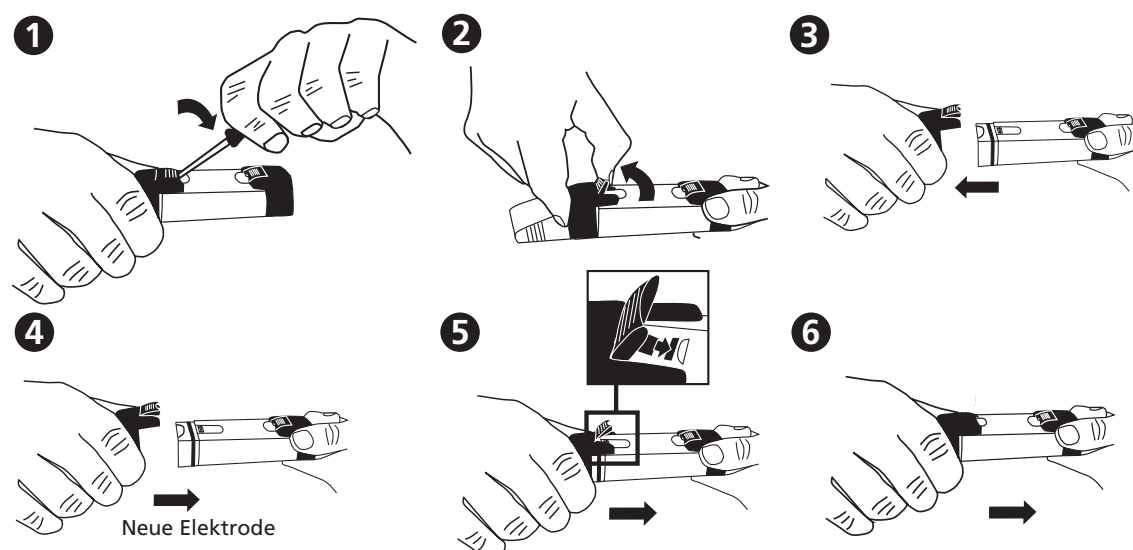
Inhalt

- 1 TDS-Messgerät SD 80 in einem robusten Kunststoffgehäuse mit Band
- 2 Batterien
- 1 Bedienungsanleitung
- Code: 419 48 03

Zubehör

- 195 00 17 Batterie CR 2032 (2 Batterien erforderlich)
- 19 48 22 Ersatzelektrode
- 38 48 01 Messbecher 100 ml

VI. Austausch der Elektrode



Die Bedienungsanleitungen sind in weiteren Sprachen erhältlich, besuchen Sie www.aqualytic.de