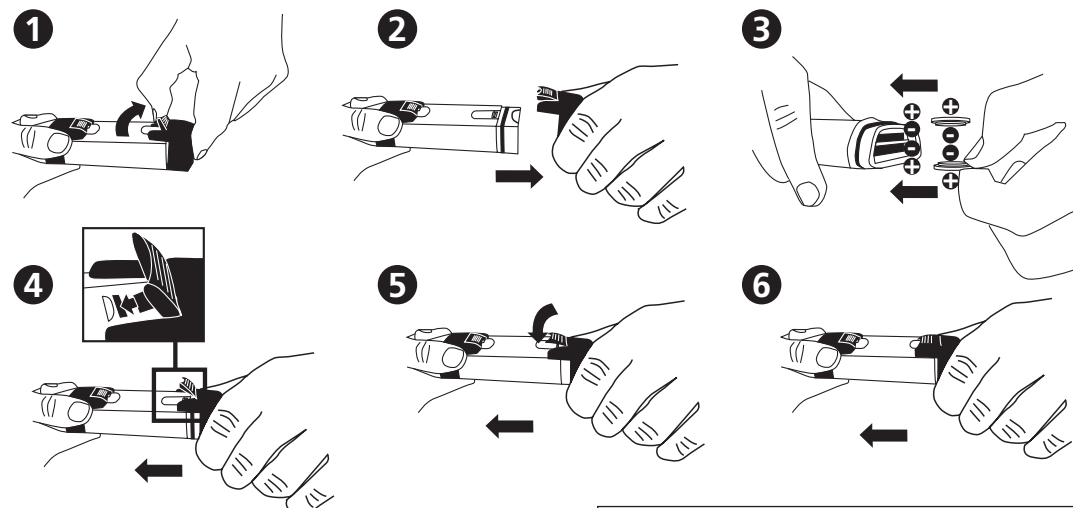




SD 80
TDS

ES

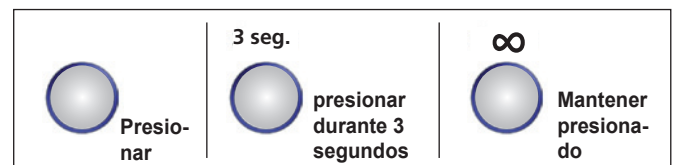
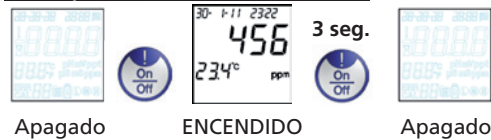
Inserte las baterías



MARGEN DE MEDIDA

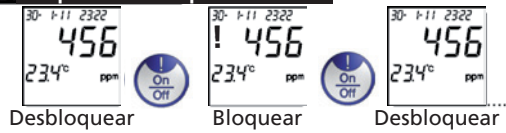
Retire la tapa protectora del cabezal palpador

A. Interruptor ENCENDIDO/ APAGADO



Se apaga automáticamente después de 8 minutos de inactividad.

B. Bloqueo/ desbloqueo de datos



Es posible un leve retraso después de haber presionado antes de la congelación de los datos (!).

C. Luz de fondo ENCENDIDA/APAGADA



D. Memorizar los datos



Después de 3 seg. aparece el n° del archivo temporalmente en la pantalla, p. ej. 01. Una vez alcanzada la capacidad máxima de almacenamiento, se sobrescribirán los datos de los archivos más antiguos.

CALIBRACIÓN TDS

Los caracteres en **ROJO** representan „Símbolos intermitentes“.

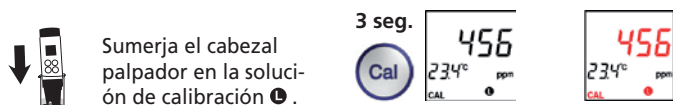
- ¡Nueva calibración después de solicitar una recomendación individual! Enjuague los electrodos con agua destilada después de cada medición.
- Si la temperatura se encuentra fuera del rango de medición aparece „ERR“. El instrumento de medición vuelve automáticamente al modo de medición.
- Si la lectura del estándar es de más del 30 % superior a la memoria intermedia, aparecerá „ERR“.

E. Calibrar TDS

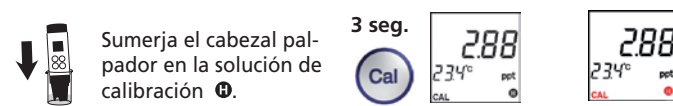
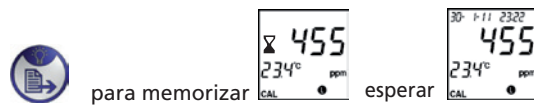
Retire la tapa protectora del cabezal palpador

Interruptor ENCENDIDO (véase A)

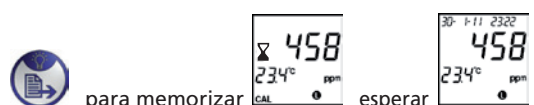
Reconocimiento automático de ● : 100-999 ppm y ⊕ : 1.00-10.00 ppt



Ajuste: para elevar (+): Cal + para disminuir (-): Cal -



Ajuste: Cal + para elevar (+); Cal - para disminuir (-): Cal -



AJUSTE

F. Ajuste del sistema

Los caracteres en **ROJO** representan „**Símbolos intermitentes**“. Primero desbloquee los datos antes de hacer la elección en el menú (véase la parte superior B).

- 3 seg. 1x Llamar nuevamente los datos – vaya a I.
- 1x Seleccione el sistema de tope – vaya a II.
- 2x Ajuste de la fecha y la hora – vaya a III.
- 3x Ajuste de la temperatura – vaya a IV.
- 4x Establecer el tipo de visualización para la fecha y la hora – vaya a V.
- Llamar datos.

I. Mostrar datos memorizados

- 3 seg. Presione para obtener otros archivos
- Salir

Borrar los datos memorizados.

- 3 seg. Salir automáticamente.

II. Seleccione el factor TDS (0,7/0,5)

- 3 seg. 1x Salir

III. Ajustar fecha y hora

Seleccione primero V. "Tipo de visualización para fecha y hora".

- 3 seg. 2x Salir
- Reloj de 24 horas
- Salir
- Reloj de 12 horas AM/PM
- Salir

Ajuste: para elevar (+); para disminuir (-)

IV. Ajustar el sistema de temperatura (°C/°F)

- 3 seg. 3x Salir

V. Establecer el tipo de visualización para fecha y hora

- 3 seg. 4x Salir
- am/pm o Reloj de 12- horas

Códigos de error y medidas de solución

Descripción	Área	Medidas de solución
1 Electrodo no instalado o defectuoso	Termistor Q,5K-100kΩ	Instalar o sustituir los electrodos
2 Sin utilizar		
3 Temperatura fuera del margen de medida	0-60°C	Lleve la solución a una temperatura dentro del margen de medición
4 Sin utilizar		
5 Valor de calibración fuera del margen de medición	70 %-130 % (compare con el valor estándar)	Calibre nuevamente los electrodos o sustitúyalos o utilice el valor estándar (retire las baterías)
6 TDS fuera del margen de medición	<10,00 ppt	Utilice otra solución

SD80 TDS-Características/ funciones

- 1 Rango de funcionamiento: 0-60°C, <10,00 ppt
- 2 Inversión de polaridad automática ppm y ppt, ppm: 0-999 ppm; ppt: 1,00-10,00 ppt
- 3 Calibración hasta de 2 puntos para el modo manual, valor regulable +/-50 %
- 4 Resolución TDS: 1 ppm (<=999 ppm) y 0,01 ppt (1,00-10,00 ppt)
- 5 Resolución de temperatura 0,1°C; precisión: ±1°C, sistema a elección °C/°F
- 6 Factor TDS posible de seleccionar, 442:0,7, NaCl:0,5
- 7 Visualización de hora y fecha/ sello con 25 registros memorizados (no volátil)
- 8 22x22 mm pantalla LCD con luz de fondo verde-amarillo
- 9 Baterías 2x CR2032
- 10 Apagado automático para ahorrar energía de las baterías (después de 8 min. de inactividad)

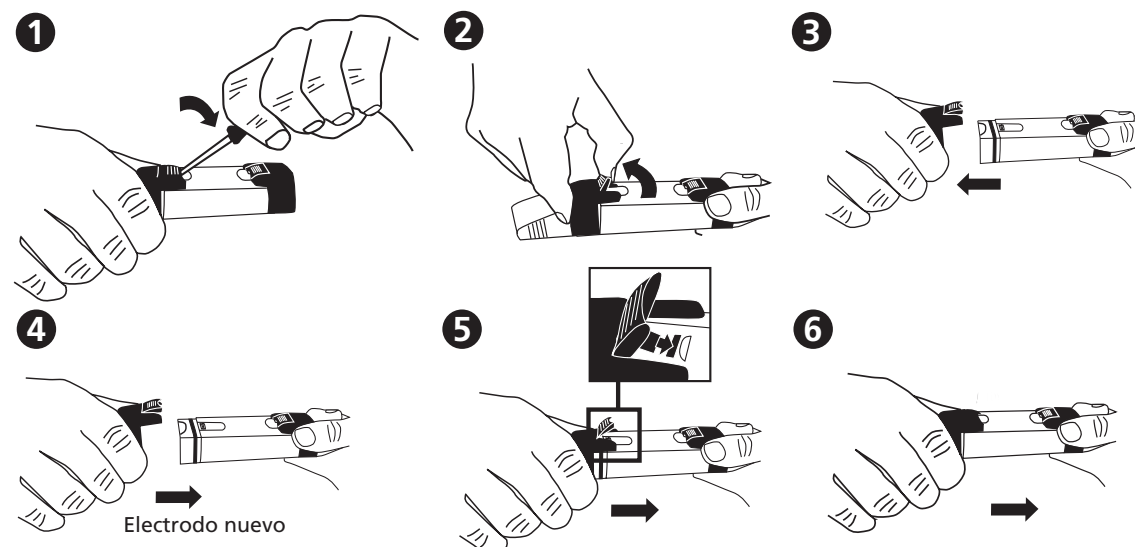
Contenido

- 1 instrumento de medida TDS SD 80 en una caja de plástico resistente con cinta
 - 2 baterías
 - 1 manual de instrucciones
- Código: 419 48 03

Accesorios

- 195 00 17 Batería CR 2032 (son necesarias 2 baterías)
- 19 48 22 Electrodo de recambio
- 38 48 01 Copa graduada 100 ml

VI. Cambio del electrodo



Se encuentran disponibles manuales de instrucciones en otros idiomas, visite la página www.aqualytic.de