

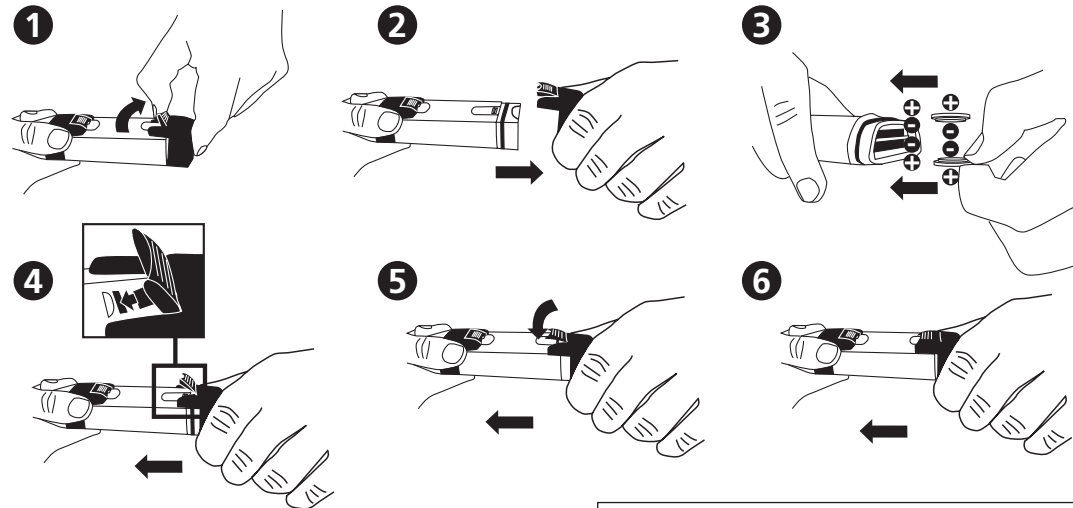


# SD 90

Salt

FR

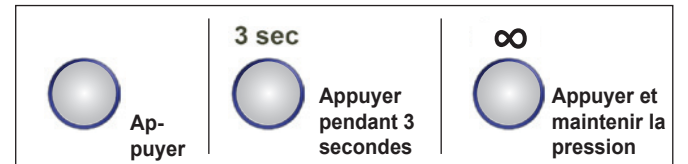
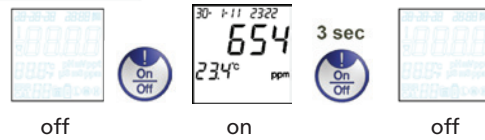
## Insérer les piles



## MESURE

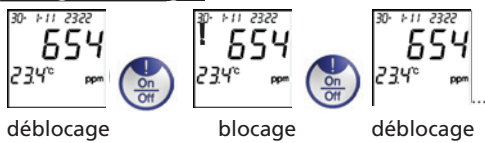
Retirer le couvercle de protection de l'échantillon.

### A. Power ON/OFF



S'éteint automatiquement après 8 minutes d'inactivité.

### B. blocage/déblocage



Quelques instants peuvent s'écouler avant le blocage des données (!)

### C. Rétro-éclairage ON/OFF



### D. Enregistrer des données



Au bout de 3 s, le numéro de fichier apparaît à l'écran (01, p. ex.). Lorsque la capacité max. de la mémoire est atteinte, les fichiers les plus anciens sont écrasés.

## CALIBRAGE DE la salinité

Les caractères en **ROUGE** représentent les "éléments clignotants".

- Procéder à un nouveau calibrage suivant les recommandations spécifiques formulées ! Rincer l'électrode à l'eau distillée après chaque mesure.
- Si la température est en dehors de la plage de fonctionnement, la mention "ERR" s'affiche. L'appareil revient automatiquement en mode Mesure.
- Si la valeur lue par défaut dépasse de plus de 30 % celle de la solution tampon standard, la mention "ERR" s'affiche.

### E. Calibrage de la salinité

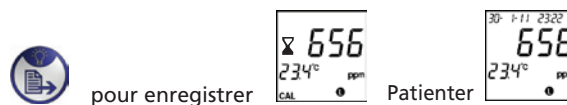
Retirer le couvercle de protection de l'échantillon.

Mise sous tension (voir A)

Détection automatique pour ① : 100~1000 ppm et ② : 1,00~20,00 ppt



Ajustement : pour augmenter (+): [Cal] + [↑] pour diminuer (-): [↓]



Ajustement : pour augmenter (+): [Cal] + [↑] pour diminuer (-): [↓]

